

求荷求車情報ネットワーク (WebKIT) 成約運賃指数について
 (令和4年4月)

(公社) 全日本トラック協会と日本貨物運送協同組合連合会でとりまとめた、令和4年4月分の運賃指数の概要は以下のとおりです。

令和4年4月の運賃指数の概要

1. 令和4年4月の運賃指数は、前月比3ポイント減、前年同月比4ポイント増の120であった。
2. 4月末現在の求車登録件数は128,190と前年同月比34,382増(36.7%増)となった。

1. 加入者数、成約件数

| | 平成 22年度 | 平成 23年度 | 平成 24年度 | 平成 25年度 | 平成 26年度 | 平成 27年度 | 平成 28年度 | 平成 29年度 | 平成 30年度 | 令和 元年度 | 令和 2年度 | 令和 3年度 | 令和 4年度 |
|---------------|------------|------------|------------|------------|------------|------------|------------|------------|------------|-----------|-----------|-----------|-----------|
| 加入者数 (ID数) | 2,720 | 2,979 | 3,190 | 3,389 | 3,642 | 4,005 | 4,340 | 4,735 | 5,259 | 5,694 | 6,062 | 6,401 | 6,450 |
| 対象成約 件数 | 116,046 | 118,720 | 126,922 | 142,617 | 162,940 | 180,849 | 206,064 | 237,182 | 277,064 | 288,956 | 272,250 | 289,573 | 24,478 |

※令和4年度は4月末現在

2. 荷物情報(求車)件数

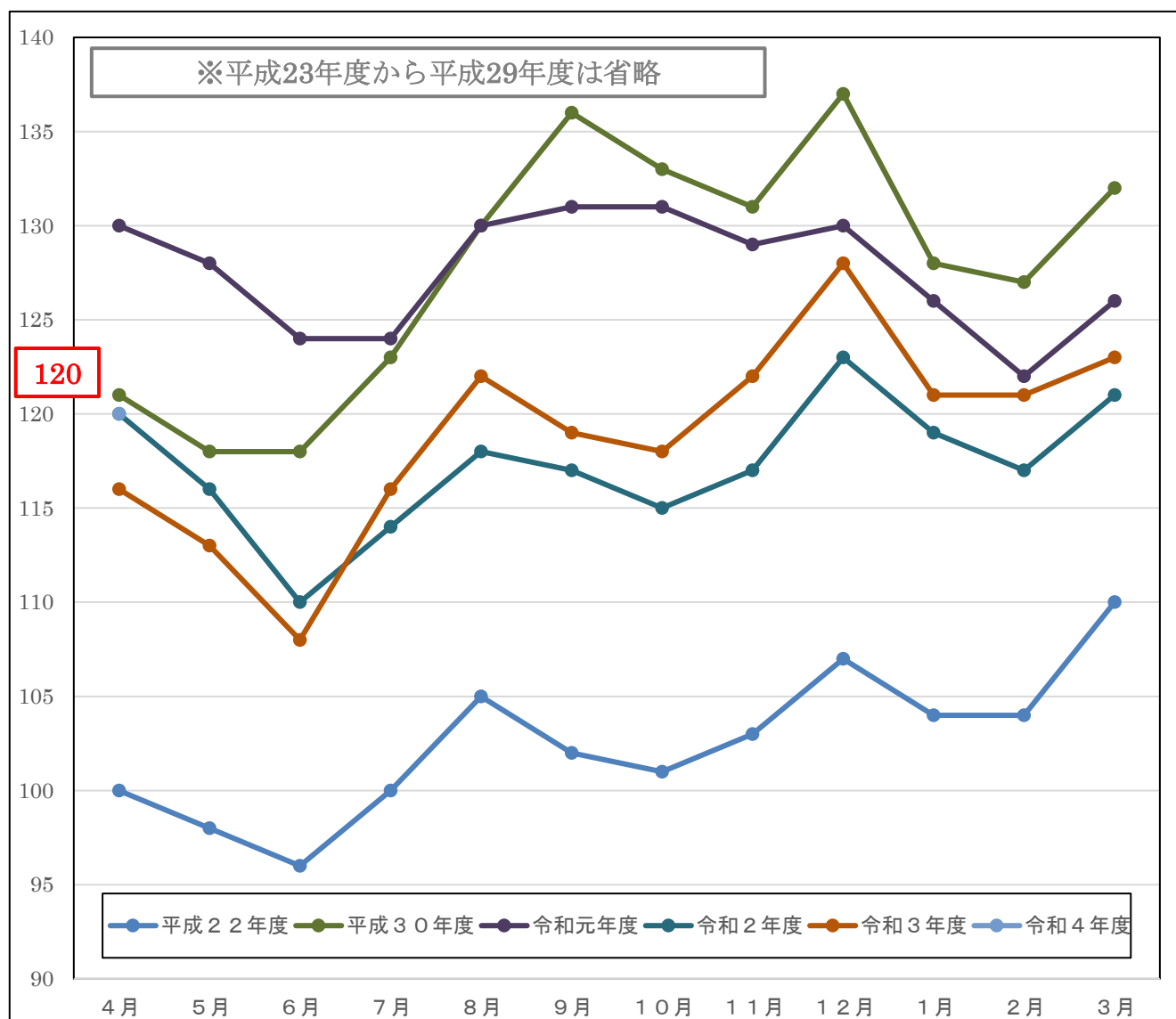
| 年度 | 平成 22年度 | 平成 23年度 | 平成 24年度 | 平成 25年度 | 平成 26年度 | 平成 27年度 | 平成 28年度 | 平成 29年度 | 平成 30年度 |
|------|------------|------------|------------|------------|------------|------------|------------|------------|------------|
| 登録件数 | 500,764 | 557,137 | 634,610 | 928,734 | 997,204 | 1,051,395 | 1,180,371 | 1,558,945 | 1,927,949 |

| 年度 | 令和 元年度 | 令和 2年度 | 令和 3年度 | 令和 4年度 |
|------|-----------|-----------|-----------|-----------|
| 登録件数 | 1,431,478 | 914,565 | 1,351,844 | 128,190 |

| 荷物情報(求車) | 令和4年3月 | 前年同月比 | | 前月比 | |
|----------|---------|----------|--------|----------|--------|
| | | 増減数 | 増減率 | 増減数 | 増減率 |
| 登録件数 | 128,190 | 34,382 | +36.7% | -35,083 | -21.5% |
| 成約件数 | 24,058 | -212 | -0.9% | -3,408 | -12.4% |
| 成約率 | 18.8% | -7.1ポイント | — | +1.9ポイント | — |

3. 成約運賃指数(月別)の推移(平成22年4月を100とする)

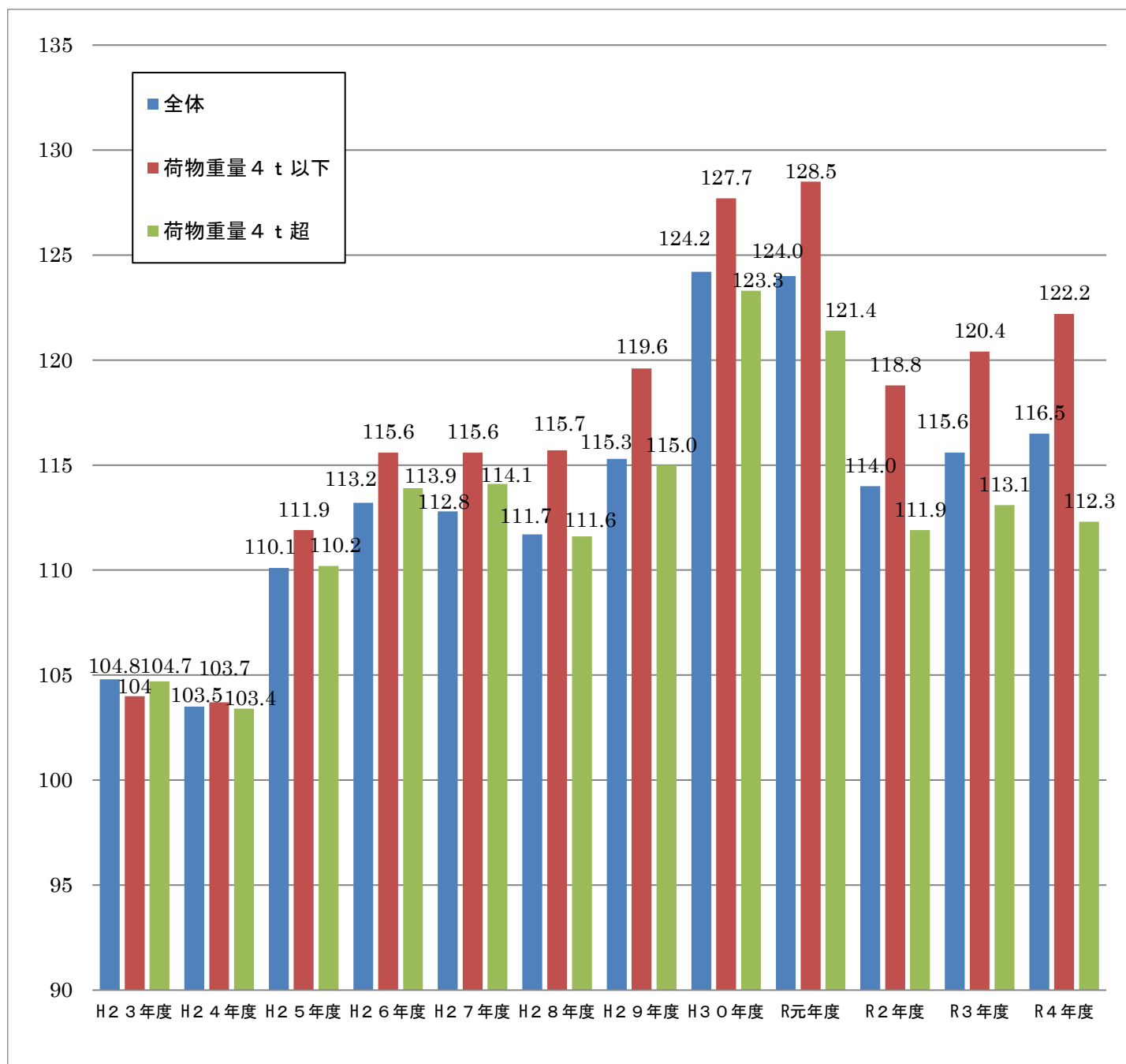
| | 4月 | 5月 | 6月 | 7月 | 8月 | 9月 | 10月 | 11月 | 12月 | 1月 | 2月 | 3月 |
|--------|-----|-----|-----|-----|-----|-----|-----|-----|-----|-----|-----|-----|
| 平成22年度 | 100 | 98 | 96 | 100 | 105 | 102 | 101 | 103 | 107 | 104 | 104 | 110 |
| 平成23年度 | 111 | 108 | 106 | 109 | 108 | 108 | 106 | 106 | 109 | 105 | 104 | 111 |
| 平成24年度 | 108 | 103 | 102 | 102 | 107 | 107 | 106 | 105 | 112 | 107 | 106 | 113 |
| 平成25年度 | 108 | 106 | 107 | 108 | 112 | 111 | 111 | 115 | 119 | 114 | 115 | 126 |
| 平成26年度 | 114 | 113 | 111 | 115 | 116 | 117 | 119 | 119 | 122 | 116 | 115 | 119 |
| 平成27年度 | 115 | 116 | 114 | 114 | 117 | 117 | 117 | 118 | 121 | 115 | 113 | 117 |
| 平成28年度 | 116 | 115 | 111 | 111 | 116 | 115 | 114 | 115 | 121 | 113 | 114 | 120 |
| 平成29年度 | 115 | 114 | 112 | 113 | 118 | 119 | 118 | 122 | 127 | 119 | 122 | 126 |
| 平成30年度 | 121 | 118 | 118 | 123 | 130 | 136 | 133 | 131 | 137 | 128 | 127 | 132 |
| 令和元年度 | 130 | 128 | 124 | 124 | 130 | 131 | 131 | 129 | 130 | 126 | 122 | 126 |
| 令和2年度 | 120 | 116 | 111 | 113 | 118 | 117 | 115 | 117 | 123 | 119 | 117 | 121 |
| 令和3年度 | 116 | 113 | 108 | 116 | 122 | 119 | 118 | 122 | 128 | 121 | 121 | 123 |
| 令和4年度 | 120 | | | | | | | | | | | |



4. 成約運賃指数(年度)の推移(平成22年度を100とする)

| | 平成 22年度 | 平成 23年度 | 平成 24年度 | 平成 25年度 | 平成 26年度 | 平成 27年度 | 平成 28年度 | 平成 29年度 | 平成 30年度 | 令和 元年度 | 令和 2年度 | 令和 3年度 | 令和 4年度 |
|--------------|------------|------------|------------|------------|------------|------------|------------|------------|------------|-----------|-----------|-----------|-----------|
| 全体 | 100 | 104.8 | 103.5 | 110.1 | 113.2 | 112.8 | 111.7 | 115.3 | 124.2 | 124.0 | 114 | 115.6 | 116.5 |
| 荷物重量 4t以下 | 100 | 104.0 | 103.7 | 111.9 | 115.6 | 115.6 | 115.7 | 119.6 | 127.7 | 128.5 | 118.8 | 120.4 | 122.2 |
| 荷物重量 4t超 | 100 | 104.7 | 103.4 | 110.2 | 113.9 | 114.1 | 111.6 | 115.0 | 123.3 | 121.4 | 111.9 | 113.1 | 112.3 |

※令和4年度は4月末現在



○成約運賃指数公表の背景

公益社団法人全日本トラック協会（全ト協）と日本貨物運送協同組合連合会（日貨協連）では、トラック輸送産業が国民生活、産業活動を支えるために、荷主企業等の経営管理とトラック運送事業者の事業適正化に寄与すべく、トラック運賃の直近の傾向について、「求荷求車情報ネットワーク」（WebKIT）における成約運賃をもとに概括的に指数化したものを平成25年12月から毎月公表している。

この指数は、平成22年4月を基準（年度指数は平成22年度平均を100）としたもので、データの公表については、事前に公正取引委員会と協議を行っている。

※本指数については、WebKITにおける成約運賃の平均を指数化しているため、各事業者個別の運賃動向と異なる場合がある。

※平成27年4月にWebKITシステムは日貨協連に移管されたが、本指数については、全ト協及び日貨協連との連名にて公表する。

○成約運賃指数とは

荷物情報（求車）、車両情報（求荷）それぞれの登録情報について、対象期間に成約に至った個別運賃を合計し、総対象成約件数で除した金額を指数化したもの。

○WebKITとは

協同組合に加入する中小トラック運送事業者のための求荷求車情報システムで、インターネットを利用して、荷物の輸送を依頼する側と保有する車両を活用したい運送事業者側が、それぞれ情報登録を行い、お互いにマッチすれば成約に至る。本システムにより、帰り荷や傭車の確保、季節波動へ対応し、輸送効率の向上と環境負荷軽減を目指している。

※平成26年4月より集計方法を変更し、本指数については、速報値をもとに集計しております。

なお、後日、確定値を基に再集計し直すため、過去の数値、指数の一部が修正される場合があります。

◇お問い合わせ先 （公社）全日本トラック協会
経営改善事業部 深田
TEL03-3354-1056

日本貨物運送協同組合連合会
キット事業部 松井
TEL03-3357-6068