

事 務 連 絡

令和2年5月5日

各 位

国土交通省自動車局

「新型コロナウイルス感染症対策の基本的対処方針」の変更を受けた
所管事業者等に対する周知等について（依頼）

昨日付で、全都道府県を対象に緊急事態措置の実施期間が5月31日に延長され、同日開催された第33回新型コロナウイルス感染症対策本部において、「新型インフルエンザ等対策特別措置法」に基づく「基本的対処方針」が変更されました（別添1・2）。

これを受け、昨日開催された第12回国土交通省新型コロナウイルス感染症対策本部において、外出自粛・広域移動の回避、接触機会の低減、事業者・関係団体における感染防止のガイドラインの作成、公共交通や物流の機能の維持、直轄工事における対応、補正予算・事業者支援等について、大臣より指示があったところです（別添3）。また、別添4のとおり、内閣官房新型コロナウイルス感染症対策推進室より、各所管の関係団体等に対し、「基本的対処方針」等を周知するとともに、各所管の関係団体等に感染防止のためのガイドラインを作成いただくよう指示がございました。

貴団体におかれては、変更された「基本的対処方針」等について、傘下会員に対し、周知をしていただくとともに、大臣指示を踏まえ、必要な対応を行っていただくようお願いいたします。

なお、ガイドラインの作成に関しては、内閣官房新型コロナウイルス感染症対策推進室及び経済産業省が中心になって作業を行い、近日中にガイドラインのひな型などが内閣官房新型コロナウイルス感染症対策推進室より展開される予定と聞いておりますので、情報入手し次第情報提供をさせていただきます。

（別添1）新型コロナウイルス感染症対策の基本的対処方針（令和2年5月4日変更）

（別添2）第33回新型コロナウイルス感染症対策本部 内閣総理大臣発言

（別添3）第12回国土交通省新型コロナウイルス感染症対策本部大臣ご発言

（別添4）新型コロナウイルス感染症対策に関する基本的対処方針等について（周知）

新型コロナウイルス感染症対策の基本的対処方針

令和 2 年 3 月 28 日（令和 2 年 5 月 4 日変更）

新型コロナウイルス感染症対策本部決定

政府は、新型コロナウイルス感染症への対策は危機管理上重大な課題であるとの認識の下、国民の生命を守るため、これまで水際での対策、まん延防止、医療の提供等について総力を挙げて講じてきた。しかしながら、国内において、感染経路の不明な患者の増加している地域が散発的に発生し、一部の地域で感染拡大が見られてきたため、令和 2 年 3 月 26 日、新型インフルエンザ等対策特別措置法（平成 24 年法律第 31 号。以下「法」という。）附則第 1 条の 2 第 1 項及び第 2 項の規定により読み替えて適用する法第 14 条に基づき、新型コロナウイルス感染症のまん延のおそれが高いことが、厚生労働大臣から内閣総理大臣に報告され、同日に、法第 15 条第 1 項に基づく政府対策本部が設置された。

国民の生命を守るためには、感染者数を抑えること及び医療提供体制や社会機能を維持することが重要である。

そのうえで、まずは、「三つの密」を避けることをより一層推進し、さらに、積極的疫学調査等によりクラスター（患者間の関連が認められた集団。以下「クラスター」という。）の発生を封じ込めることが、いわゆるオーバーシュートと呼ばれる爆発的な感染拡大（以下「オーバーシュート」という。）の発生を防止し、感染者、重症者及び死亡者の発生を最小限に食い止めるためには重要である。

また、必要に応じ、外出自粛の要請等の接触機会の低減を組み合わせる実施することにより、感染拡大の速度を可能な限り抑制することが、上記の封じ込めを図るためにも、また、医療提供体制を崩壊させないためにも、重要である。

あわせて、今後、国内で感染者数が急増した場合に備え、重症者等への対

応を中心とした医療提供体制等の必要な体制を整えるよう準備することも必要である。

既に国内で感染が見られる新型コロナウイルス感染症に関しては、

- ・ 肺炎の発生頻度が、季節性インフルエンザにかかった場合に比して相当程度高く、国民の生命及び健康に著しく重大な被害を与えるおそれがあること、
- ・ 感染経路が特定できない症例が多数に上り、かつ、急速な増加が確認されており、医療提供体制もひっ迫してきていることから、全国的かつ急速なまん延により国民生活及び国民経済に甚大な影響を及ぼすおそれがある状況であること

が、総合的に判断されている。

このようなことを踏まえて、令和2年4月7日に、新型コロナウイルス感染症対策本部長は法第32条第1項に基づき、緊急事態宣言を行った。緊急事態措置を実施すべき期間は令和2年4月7日から令和2年5月6日までの29日間であり、緊急事態措置を実施すべき区域は埼玉県、千葉県、東京都、神奈川県、大阪府、兵庫県及び福岡県とした。また、令和2年4月16日現在において、上記7都府県と同程度にまん延が進んでいる道府県として北海道、茨城県、石川県、岐阜県、愛知県、京都府を緊急事態措置を実施すべき区域に加えるとともに、それ以外の県においても都市部からの人の移動等によりクラスターが各地で発生し、感染が拡大傾向に見られることなどから、人の移動を最小化する観点等より、全都道府県を緊急事態措置の対象とすることとした。これらの区域において緊急事態措置を実施すべき期間は、令和2年4月16日から令和2年5月6日までとした。

その後、政府や地方公共団体、医療関係者、専門家、事業者を含む国民の丸となった取組により、全国の実効再生産数は1を下回っており、新規報告数は、オーバーシュートを免れ、減少傾向に転じるという一定の成果が現れはじめている。一方で、全国の新規報告数は未だ200人程度の水準となっており、引き続き医療提供体制がひっ迫している地域も見られることから、当面、新規感染者を減少させる取組を継続する必要があるほか、

地域や全国で再度感染が拡大すれば、医療提供体制への更なる負荷が生じるおそれもある。このため、令和2年5月4日、法第32条第3項に基づき、引き続き全都道府県を緊急事態措置の対象とし、これらの区域において緊急事態措置を実施すべき期間を令和2年5月31日まで延長する。

なお、緊急事態措置を実施する必要がなくなると認められるときは、期間内であっても速やかに緊急事態を解除する。

緊急事態の宣言は、新型コロナウイルス感染症の現状とともに、これまでの課題に照らし合わせて、法に基づく各施策を用いて感染拡大を防ぐとともに、この宣言の下、政府や地方公共団体、医療関係者、専門家、事業者を含む国民が一丸となって、基本的な感染予防の実施や不要不急の外出の自粛、後述する「三つの密」を避けることなど、自己への感染を回避するとともに、他人に感染させないように徹底することが必要である。

実効性のある施策を包括的に確実かつ迅速に実行するにあたってはクラスター対策を行う体制の強化や医療提供体制の確保が喫緊の課題であり、これまでの施策を十分な有効性を持たせて実施していくとともに、特に不要不急の外出など外出自粛の要請等を強力に行い、人と人との接触を徹底的に低減することで、必要な対策を実施することとする。

こうした対策を国民一丸となって実施することができれば、効果的なクラスター対策による感染拡大の防止及び重症者をはじめとする感染者の治療を十分に行うことができる水準にまで、新規報告数を減少させ、ひいては重症者数を減少させることが可能である。新規報告数が、こうした水準まで減少すれば、「三つの密」を徹底的に避ける、手洗いや人と人の距離の確保を行うなどの基本的な感染対策を継続するという、感染拡大を予防する新しい生活様式が普及されることを前提としつつ、感染拡大の防止と社会経済活動の維持の両立が持続的に可能となる。

なお、政府としては、緊急事態宣言を延長しても、引き続き、社会経済活動への影響を最小限に留め、諸外国で行われている「ロックダウン」（都市封鎖）のような施策は実施しない。

本指針は、国民の生命を守るため、新型コロナウイルス感染症をめぐる

状況を的確に把握し、政府や地方公共団体、医療関係者、専門家、事業者を含む国民が一丸となって、新型コロナウイルス感染症対策をさらに進めていくため、今後講じるべき対策を現時点で整理し、対策を実施するにあたって準備となるべき統一的指針を示すものである。

一 新型コロナウイルス感染症発生の状況に関する事実

我が国においては、令和2年1月15日に最初の感染者が確認された後、5月2日までに、合計46都道府県において合計14,677人の感染者、492人の死亡者が確認されている。また、感染経路が特定できていない感染者が61%（令和2年5月3日現在、5月1日までの状況）を占める状況となっている。

国内の感染状況については、新型コロナウイルス感染症対策専門家会議（以下「専門家会議」という。）の見解として、「市民の行動変容が成果を上げ、全国的に新規感染者数は減少傾向にあることは確かである。しかし、未だ、かなりの数の新規感染者数を認めており、現在の水準は、データが明確に立ち上がりはじめた3月上旬やオーバーシュートの兆候を見せ始めた3月中旬前後の新規感染者数の水準までは下回っていない状況である。」
「しばらくは、新規感染者数の減少傾向を維持させることを通じて、今後の感染拡大が当面起こり難い程度にまで、取組を継続することの必要性が示唆される」
などと指摘されている。

また、医療提供体制の面については、
「医療提供体制の拡充については、症状別の病床の役割分担を進めており、重症者・中等症については対応可能な病床の確保を図るとともに、無症候や軽症例についてはホテル等での受入れを進めるなど、懸命な努力が続けられているが、特に特定警戒都道府県においては、依然として医療現場の逼迫が続いている」

「新規感染者数が減少傾向に移行しても、平均的な在院期間は約2～3週間程度となっている。とりわけ、人工呼吸器を要するような重症患者につ

いては、在院期間が長期化し、その数が減少に転じにくい傾向がある。このため、入院患者による医療機関への負荷はしばらく継続することが見込まれ、医療現場の逼迫した状況は新規感染者の発生速度の鈍化と比較しても、緩やかにしか解消されないものと考えられる」などと指摘されている。

その上で、専門家会議の見解として、「地域や全国で再度感染が拡大すれば、医療提供体制への更なる負荷が生じる恐れがあることから、当面、この枠組みは維持することが望ましい。」とされている。

海外の状況としては、新型コロナウイルス感染症が発生している国は、南極大陸を除く全ての大陸に広がっているものの、海外からの輸入症例については、水際対策の強化の結果、現在は一定程度に収まっているが、引き続き、緊張感を持って対応していく必要がある。

都道府県別の動向としては、東京都及び大阪府、北海道、茨城県、埼玉県、千葉県、神奈川県、石川県、岐阜県、愛知県、京都府、兵庫県、福岡県の13都道府県については、累積患者数が100人を超えるとともに、感染経路が不明な感染者数が半数程度以上に及んでおり、また直近1週間の倍加時間が10日未満であったことなどから、特に重点的に感染拡大の防止に向けた取組を進めていく必要がある都道府県として、本対処方針において「特定警戒都道府県」と称して対策を促してきた。

また、これら特定警戒都道府県以外の県についても、都市部からの人の移動等によりクラスターが都市部以外の地域でも発生し、感染拡大の傾向が見られ、そのような地域においては、医療提供体制が十分に整っていない場合も多く、感染が拡大すれば、医療が機能不全に陥る可能性が高いことや、政府、地方公共団体、医療関係者、専門家、事業者を含む国民が丸となってまん延防止に取り組むためには、全都道府県が足並みをそろえて感染拡大防止の取組が行われる必要があることなどから、全ての都道府県について緊急事態措置を実施すべき区域として感染拡大の防止に向けた対策を促してきた。

その後の状況を見ると、未だ全国的に、相当数の新規報告数が確認され

ており、今後の急激な感染拡大を抑止できる程度にまで、新規感染者を減少させるための取組を継続する必要があることなどから、引き続き、現在の枠組みを維持し、全ての都道府県について緊急事態措置を実施すべき区域（特定警戒都道府県は前記の13都道府県とする。）として感染拡大の防止に向けた取組を進めていく必要がある。

ただし、特定警戒都道府県とそれ以外の特定都道府県（緊急事態宣言の対象区域に属する都道府県）では、感染の状況等が異なることから、特定警戒都道府県においては、引き続き、これまでと同様の取組が必要である一方、それ以外の特定都道府県においては、県下における感染の状況を踏まえつつ、「三つの密」の回避を中心とした、より社会経済活動の維持との両立に配慮した取組に段階的に移行していくこととする。

また、現在は、全都道府県が緊急事態措置の対象とされているが、今後の対象地域の判断にあたっては、例えば、以下のように感染状況（疫学的状況）、医療提供体制（医療状況）等を踏まえて、総合的に判断していく。

①感染状況（疫学的状況）

- ・ 新規感染者数等の水準、近隣都道府県の感染状況など。

②医療提供体制

- ・ 医師が必要と認めるPCR等の検査。
- ・ 院内感染の制御。
- ・ 救急医療など、その他の一般医療への影響。
- ・ 新型コロナウイルス検査における感染疑い例への医療提供ないしフォローアップ体制。
- ・ 医療機関の役割分担の明確化や患者受入先の調整機能。
- ・ 重症・重篤例の診療体制。
- ・ 病床の稼働状況やその動向を迅速に把握・共有できる体制。
- ・ 軽症者等に対応する宿泊療養施設等の確保など、今後の患者の増大を見据え、重症者から軽症者まで病状に応じた迅速な対応を可能にする医療提供体制。

今回の感染拡大防止のための取組は政府、地方公共団体、医療関係者、専門家、事業者を含む国民が一丸となって行うものであることを踏まえ、地域の実情を踏まえつつ、迅速かつ適切に感染拡大防止のための措置を講ずることが必要である。

新型コロナウイルス感染症については、下記のような特徴がある。

- ・ 一般的な状況における感染経路の中心は飛沫感染及び接触感染であるが、閉鎖空間において近距離で多くの人と会話する等の一定の環境下であれば、咳やくしゃみ等の症状がなくても感染を拡大させるリスクがあるとされている。また、発症前2日の者や無症候の者からの感染の可能性も指摘されている。一方、人と人との距離をとること（Social distancing: 社会的距離）により、大幅に感染リスクが下がるとされている。
- ・ 集団感染が生じた場の共通点を踏まえると、特に①密閉空間（換気の悪い密閉空間である）、②密集場所（多くの人々が密集している）、③密接場面（互いに手を伸ばしたら届く距離での会話や発声が行われる）という3つの条件（以下「三つの密」という。）のある場では、感染を拡大させるリスクが高いと考えられる。また、これ以外の場であっても、人混みや近距離での会話、特に大きな声を出すことや歌うことにはリスクが存在すると考えられる。激しい呼気や大きな声を伴う運動についても感染リスクがある可能性が指摘されている。
- ・ これまで、繁華街の接待を伴う飲食店、ライブハウス、スポーツジムにおいて感染者が確認されてきたが、現在では医療機関及び福祉施設等での集団感染が増加している状況であり、限定的に日常生活の中での感染のリスクが生じてきているものの、広く市中で感染が拡大しているわけではないと考えられる。
- ・ 世界保健機関（World Health Organization: WHO）によると、現時点において潜伏期間は1-14日（一般的には約5日）とされており、また、厚生労働省では、これまでの新型コロナウイルス感染症の情報など

も踏まえて、濃厚接触者については 14 日間にわたり健康状態を観察することとしている。

- 新型コロナウイルスに感染すると、発熱や呼吸器症状が 1 週間前後持続することが多く、強いだるさ（倦怠感）や強い味覚・嗅覚障害を訴える人が多いことが報告されている。
- 中国における報告（令和 2 年 3 月 9 日公表）では、新型コロナウイルス感染症の入院期間の中央値は 11 日間と、季節性インフルエンザの 3 日間よりも、長くなることが報告されている。
- 罹患しても約 8 割は軽症で経過し、また、感染者の 8 割は人への感染はないと報告されている。さらに入院例も含めて治癒する例も多いことが報告されている。
- 重症度としては、季節性インフルエンザと比べて死亡リスクが高いことが報告されている。中国における報告（令和 2 年 2 月 28 日公表）では、確定患者での致死率は 2.3%、中等度以上の肺炎の割合は 18.5%であることが報告されている。季節性インフルエンザに関しては、致死率は 0.00016%-0.001%程度、肺炎の割合は 1.1%-4.0%、累積推計患者数に対する超過死亡者数の比は約 0.1%であることが報告されている。このように新型コロナウイルス感染症における致死率及び肺炎の割合は、季節性インフルエンザに比べて、相当程度高いと考えられる。また、特に、高齢者・基礎疾患を有する者では重症化するリスクが高いことも報告されており、医療機関や介護施設等での院内感染対策、施設内感染対策が重要となる。上記の中国における報告では、年齢ごとの死亡者の割合は、60 歳以上の者では 6%であったのに対して、30 歳未満の者では 0.2%であったとされている。
- また、日本における報告（令和 2 年 4 月 30 日公表）では、症例の大部分は 20 歳以上、重症化の割合は 7.7%、致死率は 2.5%であり、60 歳以上の者及び男性における重症化する割合及び致死率が高いと報告されている。
- 日本国内におけるウイルスの遺伝子的な特徴を調べた研究によると、令和 2 年 1 月から 2 月にかけて、中国武漢から日本国内に侵入した新型コロナウイルスは 3 月末から 4 月中旬に封じ込められた（第一波）一方で、その後欧米経

由で侵入した新型コロナウイルスが日本国内に拡散したものと考えられている（第二波）。

- ・ 感染症の予防及び感染症の患者に対する医療に関する法律（平成10年法律第114号。以下「感染症法」という。）第12条に基づき、令和2年3月31日までに報告された患者における、発症日から報告日までの平均期間は9.0日であった。
- ・ 現時点では、有効性が確認された特異的な抗ウイルス薬やワクチンは存在せず、治療方法としては対症療法が中心である。なお、現時点ではワクチンが存在しないことから、新型インフルエンザ等対策政府行動計画に記載されている施策のうち、予防接種に係る施策については、本基本的対処方針には記載していない。その一方で、治療薬については、いくつか既存の治療薬から候補薬が出てきており、患者の観察研究等が進められている。
- ・ 現時点では、新型コロナウイルス感染症は不明な点が多い感染症である。

二 新型コロナウイルス感染症の対処に関する全般的な方針

- ① 情報提供・共有及びまん延防止策により、各地域においてクラスター等の封じ込め及び接触機会の低減を図り、感染拡大の速度を抑制する。
- ② サーベイランス・情報収集及び適切な医療の提供により、重症者及び死亡者の発生を最小限に食い止めるべく万全を尽くす。
- ③ 的確なまん延防止策及び経済・雇用対策により、社会・経済機能への影響を最小限にとどめる。
- ④ 未だ全国の新規報告数は200人程度の水準となっていることや医療提供体制の負荷に対応する必要はあるものの、新規報告数が減少傾向に転じていること等に鑑み、まん延防止策を講じるにあたっては、以下の点に留意しつつ、より社会経済活動の維持との両立に配慮した取組に移行していくものとする。

- ・ 地域の感染状況や医療提供体制の確保状況等を踏まえながら、段階的

に社会経済の活動レベルを上げていくこと。

- ・まん延の状況は地域によって異なることから、各都道府県知事が適切に判断する必要があること。その際、人の移動があることから、隣県など社会経済的につながりのある地域のまん延状況に留意する必要があること。
- ・段階的に社会経済の活動レベルを上げるとしても、全ての住民、事業者において、後述するように感染拡大を予防する新しい生活様式を定着させる必要があること。また、仮に、再度、感染の拡大が認められた場合には、厳しい行動変容の要請を行う必要があること。

三 新型コロナウイルス感染症対策の実施に関する重要事項

(1) 情報提供・共有

- ① 政府は、以下のような、国民に対する正確で分かりやすく、かつ状況の変化に即応した情報提供や呼びかけを行い、行動変容に資する啓発を進めるとともに、冷静な対応をお願いする。
 - ・ 発生状況や患者の病態等の臨床情報等の正確な情報提供。
 - ・ 国民にわかりやすい疫学解析情報の提供。
 - ・ 手洗い、咳エチケット等の基本的な感染対策の徹底。
 - ・ 風邪症状など体調不良が見られる場合の休暇取得、学校の欠席、外出自粛等の呼びかけ。
 - ・ 感染リスクを下げるため、医療機関を受診する時は、予め電話で相談することが望ましいことの呼びかけ。
 - ・ 新型コロナウイルス感染症についての相談・受診の考え方をわかりやすく周知。
 - ・ 感染者・濃厚接触者や、診療に携わった医療機関・医療関係者その他の対策に携わった方々に対する誤解や偏見に基づく差別を行わないことの呼びかけ。
 - ・ 「新しい生活様式」の在り方の周知。
 - ・ 室内で「三つの密」を避ける。特に、日常生活及び職場において、人混み

や近距離での会話、多数の者が集まり室内において大きな声を出すことや歌うこと、呼気が激しくなるような運動を行うことを避けるように強く促す。飲食店等においても「三つの密」のある場面は避けること。

- ・ 従業員及び学生の健康管理や感染対策の徹底についての周知。
- ・ 家族以外の多人数での会食を避けること。
- ・ 今回の対策では、「ロックダウン」（都市封鎖）のような施策は政府として実施しないことを周知し、国民の落ち着いた対応（不要不急の帰省や旅行など都道府県をまたいだ移動の自粛等や商店への殺到の回避及び買い占めの防止）の呼びかけ。

- ② 政府は、広報担当官を中心に、官邸のウェブサイトにおいて厚生労働省等の関係省庁のウェブサイトへのリンクを紹介するなどして有機的に連携させ、かつ、ソーシャルネットワーキングサービス（SNS）等の媒体も積極的に活用することで、迅速かつ積極的に国民等への情報発信を行う。
- ③ 政府は、民間企業等とも協力して、情報が必ずしも届いていない層に十分な情報が行き届くよう、丁寧な情報発信を行う。
- ④ 厚生労働省は、感染症の発生状況やクラスターの発生場所、規模等について迅速に情報を公開する。
- ⑤ 外務省は、全世界で感染が拡大していることを踏まえ、各国に滞在する邦人等への適切な情報提供、支援を行う。
- ⑥ 政府は、検疫所からの情報提供に加え、企業等の海外出張又は長期の海外滞在のある事業所、留学や旅行機会の多い大学等においても、帰国者への適切な情報提供を行い、渡航の是非の判断・確認や、帰国者に対する2週間の外出自粛の要請等の必要な対策を講じるよう周知を図る。
- ⑦ 政府は、国民、在留外国人、外国人旅行者及び外国政府への適切かつ迅速な情報提供を行い、国内でのまん延防止と風評対策につなげる。また、政府は、日本の感染対策や感染状況の十分な理解を醸成するよう、諸外国に対して情報発信に努める。
- ⑧ 地方公共団体は、政府との緊密な情報連携により、様々な手段により住民に対して地域の感染状況に応じたメッセージや注意喚起を行う。

- ⑨ 政府は、今般の新型コロナウイルス感染症に係る事態が行政文書の管理に関するガイドライン（平成 23 年 4 月 1 日内閣総理大臣決定）に基づく「歴史的緊急事態」と判断されたことを踏まえた対応を行う。地方公共団体も、これに準じた対応に努める。

(2) サーベイランス・情報収集

- ① 感染症法第 12 条に基づく医師の届出により疑似症患者を把握し、医師が必要と認める検査を実施する。
- ② 厚生労働省及び特定都道府県、保健所設置市、特別区（以下「特定都道府県等」という。）は、感染が急速に拡大する中で、必要な検査ができるよう、地方衛生研究所や民間の検査機関等の関係機関における検査体制の一層の強化を図るとともに、地域の関係団体と連携して地域外来・検査センターの設置等を進める。また、特定都道府県は、医療機関等の関係機関により構成される会議体を設けること等により、PCR等検査の実施体制の把握・調整等を図り、民間の検査機関等を活用する。
- ③ 厚生労働省は、医療機関や保健所の事務負担の軽減を図りつつ、患者等に関する情報を関係者で迅速に共有するための情報把握・管理支援システムを早急に構築する。また、本システムを活用し、都道府県別の陽性者数やPCR等検査の実施状況などの統計データの収集・分析を行い、より効果的・効率的な対策に活用していく。
- ④ 政府は、医療機関の空床状況や人工呼吸器・ECMOの保有・稼働状況等を迅速に把握するシステム（医療機関情報把握システム）を構築・運営し、医療提供状況を一元的かつ即座に把握するとともに、都道府県等にも提供し、迅速な患者の受入調整等にも活用する。
- ⑤ 厚生労働省は、感染症法第 12 条に基づく医師の届出とは別に、国内の流行状況等を把握するため、抗体保有状況に関する調査など有効なサーベイランスの仕組みを構築する。仕組みの構築にあたっては現場が混乱しないように留意する。
- ⑥ 文部科学省及び厚生労働省は、学校等での集団発生の把握の強化を図る。
- ⑦ 政府は、迅速診断用の簡易検査キット等の開発を引き続き可及的速やかに

進める。

- ⑧ 都道府県は、県下の感染状況について、リスク評価を行う。

(3) まん延防止

1) 外出の自粛（後述する職場への出勤を除く）

- ① 特定警戒都道府県は、引き続き、「最低 7 割、極力 8 割程度の接触機会の低減」を目指して、法第 45 条第 1 項に基づく外出の自粛について協力の要請を行うものとする。その際、不要不急の帰省や旅行など、都道府県をまたいで人が移動することは、まん延防止の観点から極力避けるよう住民に促す。また、現にクラスターが多数発生している、繁華街の接待を伴う飲食店等については、年齢等を問わず、外出を自粛するよう促す。

一方、医療機関への通院、食料・医薬品・生活必需品の買い出し、必要な職場への出勤、屋外での運動や散歩など、生活や健康の維持のために必要なものについては外出の自粛要請の対象外とする。

また、「三つの密」を徹底的に避けるとともに、手洗いや人と人の距離の確保などの基本的な感染対策の徹底は当然として、接触機会の 8 割低減を目指し、あらゆる機会を捉えて、専門家会議で示された「人との接触を 8 割減らす、10 のポイント」「新しい生活様式の実践例」等を活用して住民に周知を行うものとする。

- ② 特定警戒都道府県以外の特定都道府県は、法第 24 条第 9 項等に基づき、不要不急の帰省や旅行など、都道府県をまたいで人が移動することは、まん延防止の観点から極力避けるよう住民に促すとともに、現にクラスターが多数発生している、繁華街の接待を伴う飲食店等については、年齢等を問わず、外出を自粛するよう促す。

このほか、現にクラスターが多数発生しているような場や、「三つの密」のある場については、これまでと同様、外出を自粛するよう促すものとする。

一方で、これら以外の外出については、5 月 1 日及び 4 日の専門家会

議の提言を踏まえ、「三つの密」を徹底的に避けるとともに、手洗いや人と人の距離の確保などの基本的な感染対策を継続していくという、感染拡大を予防する新しい生活様式の徹底を住民に求めていくものとする。

その際、今後、持続的な対策が必要になると見込まれることを踏まえ、こうした新しい生活様式を定着していくことの趣旨や必要性について、あらゆる機会を捉えて、専門家会議で示された「人との接触を8割減らす、10のポイント」「新しい生活様式の実践例」等を活用して住民に周知を行うものとする。

なお、仮に、再度、感染の拡大傾向が認められる地域については、必要に応じて、上記①と同様の行動制限を求めることを検討する。

2) 催物（イベント等）の開催制限

特定警戒都道府県及び特定警戒都道府県以外の特定都道府県は、クラスターが発生するおそれがある催物（イベント等）や「三つの密」のある集まりについては、法第24条第9項及び法第45条第2項等に基づき、開催の自粛の要請等を行うものとする。特に、全国的かつ大規模な催物等の開催については、リスクへの対応が整わない場合は中止又は延期するよう、主催者に慎重な対応を求める。なお、特定警戒都道府県以外の特定都道府県は、感染防止策を講じた上での比較的少人数のイベント等については、適切に対応する。ただし、リスクの態様に十分留意すること。

また、まん延防止にあたっては、導入が検討されている接触確認アプリやSNS等の技術を活用した催物参加者に係る感染状況等の把握を行うことも有効であることを周知する。

3) 施設の使用制限等（前述した催物（イベント等）の開催制限、後述する学校等を除く）

- ① 特定警戒都道府県は、法第24条第9項及び法第45条第2項等に基づき、感染の拡大につながるおそれのある施設の使用制限の要請等を行うものとする。これらの場合における要請等にあたっては、第1段階として法第24条第9項による協力の要請を行うこととし、それ

に正当な理由がないにもかかわらず応じない場合に、第2段階として法第45条第2項に基づく要請、次いで同条第3項に基づく指示を行い、これらの要請及び指示の公表を行うものとする。

特定警戒都道府県は、法第24条第9項に基づく施設の使用制限等の要請を行い、また、法第45条第2項から第4項までに基づく施設の使用制限等の要請、指示を行うにあたっては、国に協議の上、外出の自粛等の協力の要請の効果を見極め、専門家の意見も聴きつつ行うものとする。政府は、新型コロナウイルス感染症の特性及びまん延の状況を踏まえ、施設の使用制限等の要請、指示の対象となる施設等の所要の規定の整備を行うものとする。

なお、施設の使用制限の要請等を検討するにあたっては、これまでの対策に係る施設の種別ごとの効果やリスクの態様、対策が長く続くことによる社会経済や住民の生活・健康等への影響について留意し、地域におけるまん延状況等に応じて、各都道府県知事が適切に判断するものとする。例えば、博物館、美術館、図書館などについては、住民の健康的な生活を維持するため、感染リスクも踏まえた上で、人が密集しないことなど感染防止策を講じることを前提に開放することなどが考えられる。また、屋外公園を閉鎖している場合にも、同様に対応していくことが考えられる。

また、特定警戒都道府県は、特定の施設等に人が集中するおそれがあるときは、当該施設に対して入場者の制限等の適切な対応を求めることとする。

- ② 特定警戒都道府県以外の特定都道府県は、法第24条第9項等に基づく施設の使用制限の要請等については、感染拡大の防止及び社会経済活動の維持の観点から、地域の実情に応じて判断を行うものとする。その際、クラスター発生の状況が一定程度、明らかになった中で、現にクラスターが多数発生しているような施設や、「三つの密」のある施設については、地域の感染状況等を踏まえ、施設の使用制限の要請等を行うことを検討する。一方で、クラスターの発生が見られない施設について

は、「入場者の制限や誘導」「手洗いの徹底や手指の消毒設備の設置」「マスクの着用」等の要請を行うことを含め、「三つの密」を徹底的に避けること、室内の換気や人と人との距離を適切にとることなどをはじめとして基本的な感染対策の徹底等を行うことについて施設管理者に対して強く働きかけを行うものとする。また、まん延防止にあたっては、導入が検討されている接触確認アプリやSNS等の技術を活用して、施設利用者に係る感染状況等の把握を行うことも有効であることを周知する。

特定警戒都道府県以外の特定都道府県は、法第24条第9項に基づく施設の使用制限等の要請を行い、また、法第45条第2項から第4項までにに基づく施設の使用制限等の要請、指示を行うにあたっては、国に協議の上、外出の自粛等の協力の要請の効果を見極め、専門家の意見も聴きつつ行うものとする。

なお、特定警戒都道府県以外の特定都道府県は、特定の施設等に人が集中するおそれがあるときは、当該施設に対して入場者の制限等の適切な対応を求める。

- ③ 事業者及び関係団体は、今後の持続的な対策を見据え、5月4日専門家会議の提言を参考に、業種や施設の種別ごとにガイドラインを作成するなど、自主的な感染防止のための取組を進めることとし、政府は、専門家の知見を踏まえ、関係団体等に必要な情報提供や助言を行うこととする。

4) 職場への出勤等

- ① 特定警戒都道府県は、事業者に対して、以下の取組を行うよう働きかけを行うものとする。
- ・ 職場への出勤は、外出自粛等の要請の対象から除かれるものであるが、引き続き、「出勤者数の7割削減」を目指すことも含め接触機会の低減に向け、在宅勤務（テレワーク）や、出勤が必要となる職場でもローテーション勤務等を強力に推進すること。
 - ・ 職場に出勤する場合でも、時差出勤、自転車通勤等の人との接触を低減する取組を引き続き強力に推進すること。

- ・ 職場においては、感染防止のための取組（手洗いや手指消毒、咳エチケット、職員同士の距離確保、事業場の換気励行、複数人が触る箇所の消毒、発熱等の症状が見られる従業員の出勤自粛、出張による従業員の移動を減らすためのテレビ会議の活用等）を促すとともに、「三つの密」を避ける行動を徹底するよう促すこと。
 - ・ 別添に例示する国民生活・国民経済の安定確保に不可欠な業務を行う事業者及びこれらの業務を支援する事業者においては、「三つの密」を避けるために必要な対策を含め、十分な感染拡大防止対策を講じつつ、事業の特性を踏まえ、業務を継続すること。
- ② 特定警戒都道府県以外の特定都道府県は、今後、持続的な対策が必要になると見込まれることを踏まえ、事業者に対して、以下の取組を行うよう働きかけを行うものとする。
- ・ 引き続き、在宅勤務（テレワーク）を推進するとともに、職場に出勤する場合でも、時差出勤、自転車通勤等の人との接触を低減する取組を推進すること。
 - ・ 職場においては、感染防止のための取組（手洗いや手指消毒、咳エチケット、職員同士の距離確保、事業場の換気励行、複数人が触る箇所の消毒、発熱等の症状が見られる従業員の出勤自粛、出張による従業員の移動を減らすためのテレビ会議の活用等）を促すとともに、「三つの密」を避ける行動を徹底するよう促すこと。
 - ・ 別添に例示する国民生活・国民経済の安定確保に不可欠な業務を行う事業者及びこれらの業務を支援する事業者においては、「三つの密」を避けるために必要な対策を含め、十分な感染拡大防止対策を講じつつ、事業の特性を踏まえ、業務を継続すること。

5) 学校等の取扱い

- ① 文部科学省は、「新型コロナウイルス感染症に対応した臨時休業の実施に関するガイドライン」、及び5月1日に発出した「新型コロナウイルス感染症対策としての学校の臨時休業に係る学校運営上の工夫について」等において示した臨時休業の実施に係る考え方について

周知を行い、地域の感染状況に応じて、感染予防に最大限配慮した上で、段階的に学校教育活動を再開し、児童生徒等が学ぶことができる環境を作っていく。都道府県は、学校設置者に対し、保健管理等の感染症対策について指導するとともに、地域の感染状況や学校関係者の感染者情報について速やかに情報共有を行うものとする。

- ② 厚生労働省は、保育所や放課後児童クラブ等について、保育の縮小や臨時休園等についての考え方を示す。その際、可能な保護者に登園を控えるようお願いするなど保育等の提供を縮小して実施することや、医療従事者や社会の機能を維持するために就業継続が必要な者、ひとり親などで仕事を休むことが困難な者の子ども等の保育等を確保しつつ臨時休園することの考え方を示す。

6) 水際対策

- ① 政府は、水際対策について、国内への感染者の流入及び国内での感染拡大を防止する観点から、入国制限、渡航中止勧告、帰国者のチェック・健康観察等の検疫の強化、査証の制限等の措置等を引き続き実施する。なお、厚生労働省は、関係省庁と連携し、健康観察について、保健所の業務負担の軽減や体制強化等を支援する。
- ② 諸外国での新型コロナウイルス感染症の発生の状況を踏まえて、必要に応じ、国土交通省は、航空機の到着空港の限定の要請等を行うとともに、厚生労働省は、特定検疫港等の指定を検討する。
- ③ 厚生労働省は、停留に利用する施設が不足する場合には、法第 29 条の適用も念頭に置きつつも、必要に応じ、関係省庁と連携して、停留に利用可能な施設の管理者に対して丁寧な説明を行うことで停留施設の確保に努める。

7) クラスター対策の強化

- ① 特定都道府県等は、厚生労働省や専門家と連携しつつ、積極的疫学調査により、個々の濃厚接触者を把握し、健康観察、外出自粛の要請等を行うとともに、感染拡大の規模を適確に把握し、適切な感染対策を行う。
- ② 政府は、関係機関と協力して、クラスター対策にあたる専門家の確保

及び育成を行う。

- ③ 厚生労働省及び特定都道府県等は、関係機関と協力して、特に、感染拡大の兆しが見られた場合には、専門家やその他人員を確保し、その地域への派遣を行う。
- ④ 政府及び特定都道府県等は、クラスター対策を抜本強化するという観点から、保健所の体制強化に迅速に取り組む。これに関連し、特定都道府県は、管内の市町村と迅速な情報共有を行い、また、対策を的確かつ迅速に実施するため必要があると認めるときは、法第 24 条に基づく総合調整を行う。さらに、特定都道府県等は、クラスターの発見に資するよう、自治体間の迅速な情報共有に努めるとともに、政府は、対策を的確かつ迅速に実施するため必要があると認めるときは、法第 20 条に基づく総合調整を行う。また、接触確認アプリや SNS 等の技術の活用も含め、効率的な感染対策や感染状況等の把握を行う仕組みを政府として早期に導入し、厚生労働省及び各保健所等と連携することにより、より効果的なクラスター対策につがなげていく。

8) その他共通的事項等

- ① 特定都道府県は、地域の特性に応じた実効性のある緊急事態措置を講じる。特定都道府県は、緊急事態措置を講じるにあたっては、法第 5 条を踏まえ、必要最小限の措置とするとともに、講じる措置の内容及び必要性等について、住民に対し丁寧に説明する。特定都道府県は、緊急事態措置を実施するにあたっては、法第 20 条に基づき政府対策本部と密接に情報共有を行う。政府対策本部は、専門家の意見を聴きながら、必要に応じ、特定都道府県と総合調整を行う。
- ② 政府及び地方公共団体は、今後、持続的な対策が必要になると見込まれることから、緊急事態措置を講じるにあたっては、感染拡大の防止と社会経済活動の維持の両立を図ることに留意する。
- ③ 地方公共団体は、緊急事態措置について、罰則を伴う外出禁止の措置や都市間の交通の遮断等、諸外国で行われている「ロックダウン」(都市封鎖)のような施策とは異なるものであることを、政府と協力しつつ、住民

に対し周知する。加えて、緊急事態措置を講じること等に伴い、食料・医薬品や生活必需品の買い占め等の混乱が生じないように、住民に冷静な対応を促す。

- ④ 政府及び地方公共団体は、緊急事態措置の実施にあたっては、事業者の円滑な活動を支援するため、事業者からの相談窓口の設置、物流体制の確保、ライフラインの万全の体制の確保等に努める。
- ⑤ 政府は、関係機関と協力して、公共交通機関その他の多数の人が集まる施設における感染対策を徹底する。

(4) 医療等

- ① 重症者等に対する医療提供に重点を置いた入院医療の提供体制の確保を進めるため、厚生労働省と特定都道府県等は、関係機関と協力して、次のような対策を講じる。

- ・ 重症者等に対する医療提供に重点を置くべき地域では、入院治療が必要ない無症状病原体保有者及び軽症患者(以下「軽症者等」という。)は、宿泊施設等での療養とすることで、入院治療が必要な患者への医療提供体制の確保を図ること。

特に、家庭内での感染防止や症状急変時の対応のため、宿泊施設が十分に確保されているような地域では、軽症者等は宿泊療養を基本とする。そのため、特定都道府県は、ホテルなどの一時的な宿泊療養施設及び運営体制の確保に努めるとともに、国は、特定都道府県と密接に連携し、その取組を支援すること。

子育て等の家庭の事情により本人が自宅での療養を選択する場合等においては、自宅療養を行う。その際には、特定都道府県等は電話等情報通信機器を用いて遠隔で健康状態を把握していくとともに、医師が必要とした場合には電話等情報通信機器を用いて診療を行う体制を整備すること。

- ・ 特定都道府県は、患者が入院、宿泊療養、自宅療養をする場合に、その家族に要介護者や障害者、子ども等がいる場合は、市町村福祉部

門の協力を得て、ケアマネジャー、相談支援専門員、児童相談所等と連携し、必要なサービスや支援を行うこと。

- ・ 病床の確保について、特定都道府県は、関係機関の協力を得て、新型コロナウイルス感染症の患者を集約して優先的に受け入れる医療機関の指定など、地域の医療機関の役割分担を行うとともに、結核病床や一般の医療機関の一般病床等を活用して、ピーク時の入院患者の受入れを踏まえて、必要な病床を確保すること。

また、医療機関は、BCPも踏まえ、必要に応じ、医師の判断により延期が可能と考えられる予定手術や予定入院の延期を検討し、空床確保に努めること。

さらに、特定都道府県は、仮設の診療所や病棟の設置、非稼働病床の利用、法第48条に基づく臨時の医療施設の開設について検討すること。厚生労働省は、その検討にあたって、必要な支援を行うこと。

- ・ 特定都道府県は、患者受入調整や移送調整を行う体制を整備するとともに、医療機関情報把握システムも活用し、患者受入調整に必要な医療機関の情報の見える化を行っておくこと。また、厚生労働省は、特定都道府県が患者搬送コーディネーターの配置を行うことについて、必要な支援を行うこと。
- ・ さらに、感染拡大に伴う患者の急増に備え、特定都道府県は、都道府県域を越える場合も含めた広域的な患者の受入れ体制を確保すること。

② 新型コロナウイルス感染症が疑われる患者への外来診療・検査体制の確保のため、厚生労働省と特定都道府県等は、関係機関と協力して、次のような対策を講じる。

- ・ 帰国者・接触者相談センターを通じて、帰国者・接触者外来を受診することにより、適切な感染管理を行った上で、新型コロナウイルス感染症が疑われる患者への外来医療を提供すること。
- ・ また、特定都道府県等は、関係機関と協力して、集中的に検査を実

施する機関（地域外来・検査センター）の設置や、帰国者・接触者外来への医療従事者の派遣を行うこと。

また、大型テントやプレハブ、いわゆるドライブスルー方式やウォークスルー方式による診療を行うことで、効率的な診療・検査体制を確保すること。

- ・ さらに患者が増加し、増設した帰国者・接触者外来や地域外来・検査センターでの医療提供の限度を超えるおそれがあると判断する特定都道府県では、厚生労働省に相談の上、必要な感染予防策を講じた上で、一般の医療機関での外来診療を行うこと。

こうした状況では、感染への不安から安易に医療機関を受診することでかえって感染するリスクを高める可能性があることも踏まえ、症状が軽度である場合は、自宅での安静・療養を原則とし、肺炎が疑われるような強いだるさや息苦しさがあるなど状態が変化した場合は、すぐにでもかかりつけ医等に相談した上で、受診するよう周知すること。

- ・ 特定都道府県は、重症化しやすい方が来院するがんセンター、透析医療機関及び産科医療機関などは、必要に応じ、新型コロナウイルス感染症への感染が疑われる方への外来診療を原則行わない医療機関として設定すること。

③ 新型コロナウイルス感染症患者のみならず、他の疾患等の患者への対応も踏まえて地域全体の医療提供体制を整備するため、厚生労働省と特定都道府県は、関係機関と協力して、次のような対策を講じる。

- ・ 特定都道府県は、地域の医療機能を維持する観点から、新型コロナウイルス感染症以外の疾患等の患者受入れも含めて、地域の医療機関の役割分担を推進すること。
- ・ 患者と医療従事者双方の新型コロナウイルス感染症の予防の観点から、初診を含めて、電話等情報通信機器を用いた診療体制の整備を推進すること。

④ 医療従事者の確保のため、厚生労働省と特定都道府県等は、関係機関と

協力して、次のような対策を講じる。

- ・ 特定都道府県等は、現場で従事している医療従事者の休職・離職防止策や、潜在有資格者の現場復帰、医療現場の人材配置の転換等を推進すること。
- ・ 厚生労働省は、特定都道府県が法第 31 条に基づく医療等の実施の要請等を行うにあたって、必要な支援を実施すること。

⑤ 医療物資の確保のため、政府と都道府県等、関係機関は協力して、次のような対策を講じる。

- ・ 政府及び特定都道府県は、医療提供体制を支える医薬品や医療機器、医療資材の製造体制を確保し、医療機関情報把握システムも活用し、必要な医療機関に迅速かつ円滑に提供できる体制を確保するとともに、専門性を有する医療従事者や人工呼吸器等の必要な医療機器・物資・感染防御に必要な資材等を迅速に確保し、適切な感染対策の下での医療提供体制を整備すること。
- ・ 政府及び特定都道府県は、特に新型コロナウイルス感染症を疑う患者に P C R 検査や入院の受入れを行う医療機関等に対しては、マスク等の個人防護具を優先的に確保する。

⑥ 医療機関及び高齢者施設等における施設内感染を徹底的に防止するため、厚生労働省と地方公共団体は、関係機関と協力して、次の事項について周知徹底を図る。

- ・ 医療機関及び高齢者施設等の設置者において、
 - ▶ 従事者等が感染源とならないよう、「三つの密」が生じる場を徹底して避けるとともに、
 - ▶ 症状がなくても患者や利用者と接する際にはマスクを着用する、
 - ▶ 手洗い・手指消毒の徹底、
 - ▶ パソコンやエレベーターのボタンなど複数の従事者が共有するものは定期的に消毒する、
 - ▶ 食堂や詰め所でマスクをはずして飲食をする場合、他の従事者と一定の距離を保つ、

- ▶ 日々の体調を把握して少しでも調子が悪ければ自宅待機する、などの対策に万全を期すこと。
 - ・ 医療機関及び高齢者施設等において、面会者からの感染を防ぐため、面会は緊急の場合を除き一時中止すべきこと。
 - ・ 医療機関及び高齢者施設等において、患者、利用者からの感染を防ぐため、感染が流行している地域では、施設での通所サービスなどの一時利用を中止又は制限する、入院患者、利用者の外出、外泊を制限する等の対応を検討すべきであること。
 - ・ 医療機関及び高齢者施設等において、入院患者、利用者等について、新型コロナウイルス感染症を疑った場合は、早急に個室隔離し、保健所の指導の下、感染対策を実施し、標準予防策、接触予防策、飛沫感染予防策を実施すること。
- ⑦ 特定都道府県は、感染者と非感染者の空間を分けるなどを含む感染防御策の更なる徹底などを通して、医療機関及び施設内での感染の拡大に特に注意を払う。
- また、特に感染が疑われる医療、施設従事者及び入院患者等については、率先してPCR検査等を受けさせるようにする。加えて、検査体制を踏まえ、手術や医療的処置前などにおいて、当該患者について医師の判断により、PCR等検査が実施できる体制をとる。
- ⑧ この他、適切な医療提供・感染管理の観点で、厚生労働省と都道府県は、関係機関と協力して、次の事項に取り組む。
- ・ 外来での感染を防ぐため、関係機関と協力して、医療機関の外来において、一般の患者も含め、混雑を生じさせないように、予約による診療や動線が適切に確保された休日夜間急患センターの施設活用などを推進すること。
 - ・ 妊産婦に対する感染を防止する観点から、医療機関における動線分離等の感染対策の徹底に加え、関係機関と協力して、感染が疑われる妊産婦への早めの相談の呼びかけや、妊娠中の女性労働者に配慮した休みやすい環境整備などの取組を推進すること。

- ・ 小児医療について、関係学会等の意見を聞きながら、診療体制を検討し、地方公共団体と協力して体制整備を進めること。
- ・ 関係機関と協力して、外国人が医療を適切に受けることができるよう、医療通訳の整備などを、引き続き、強化すること。
- ・ 関係省庁・関係機関とも連携し、有効な治療薬等の開発を加速すること。特に、他の治療で使用されている薬剤のうち、効果が期待されるものについて、その効果を検証するための臨床研究・治験等を速やかに実施すること。
- ・ ワクチンについて、関係省庁・関係機関と連携し、迅速に開発等を進め、できるだけ早期に実用化し、国民に供給することを目指すこと。
- ・ 法令に基づく健康診断及び予防接種については、適切な感染対策の下で実施されるよう、時期や時間等に配慮すること。

⑨ 政府は、上記に関し、地方公共団体等に対する必要な支援を行う。

(5) 経済・雇用対策

政府は、令和2年度補正予算を含む「新型コロナウイルス感染症緊急経済対策」（令和2年4月20日閣議決定）の各施策を、国・地方を挙げて迅速かつ着実に実行することにより、感染拡大を防止し、事態の早期収束に全力で取り組むとともに、雇用の維持、事業の継続、生活の下支えに万全を期す。引き続き、内外における事態の収束までの期間と拡がり、経済や国民生活への影響を注意深く見極め、必要に応じて、時宜を逸することなく臨機応変かつ果敢に対応する。

(6) その他重要な留意事項

1) 人権への配慮、社会課題への対応等

- ① 政府は、患者・感染者、その家族や治療・対策に携わった方々等の人権に配慮した取組を行う。
- ② 政府は、海外から一時帰国した児童生徒等への学校の受け入れ支援やいじめ防止等の必要な取組を実施する。

- ③ 政府及び関係機関は、各種対策を実施する場合には、国民の自由と権利の制限は必要最小限のものとするとともに、女性や障害者などに与える影響を十分配慮して実施するものとする。
- ④ 政府は、新型コロナウイルス感染症対策に従事する医療関係者が風評被害を受けないよう、国民への普及啓発等、必要な取組を実施する。
- ⑤ 政府及び地方公共団体は、マスク及び個人防護具、医薬品、医薬部外品、食料品等に係る物価の高騰及び買占め、売り惜しみを未然に回避し又は沈静化するため、必要に応じ、法第 59 条に基づく措置を講じる。
- ⑥ 政府は、地方公共団体と連携し、対策が長期化する中で生ずる様々な社会課題に対応するため、適切な支援を行う。
 - ・ 長期間にわたる外出自粛等によるメンタルヘルスへの影響、配偶者暴力や児童虐待。
 - ・ 情報公開と人権との協調への配慮。
 - ・ 営業自粛等による倒産、失業、自殺等。
 - ・ 社会的に孤立しがちな一人暮らしの高齢者、休業中のひとり親家庭等の生活。
 - ・ 外出自粛等の下での高齢者等の健康維持・介護サービス確保。
- ⑦ 政府及び地方公共団体は、新型コロナウイルス感染症により亡くなった方に対して尊厳を持ってお別れ、火葬等が行われるための適切な方法について、周知を行う。

2) 物資・資材等の供給

- ① 政府は、国民や地方公共団体の要望に応じ、マスク、個人防護具や消毒薬、食料品等の増産や円滑な供給を関連事業者に要請する。また、政府は、感染防止や医療提供体制の確保のため、マスク、個人防護具、人工呼吸器等の必要な物資を国の責任で確保し、必要に応じ、法第 54 条に基づく緊急輸送の要請や法第 55 条に基づく売渡しの要請等を行う。例えば、マスク等を国で購入し、必要な医療機関や介護施設等に優先配布することや、感染拡大防止策が特に必要と考えられる地域に

において必要な配布を行う。

- ② 政府は、マスクや消毒薬等の国民が必要とする物資を確保するため、国民生活安定緊急措置法（昭和 48 年法律第 121 号）第 26 条第 1 項を適用し、マスクの転売行為を禁止するとともに、過剰な在庫を抱えることのないよう消費者や事業者に冷静な対応を呼びかける。また、政府は、繰り返し使用可能な布製マスクの普及を進める。
- ③ 政府は、事態の長期化も念頭に、マスクや抗菌薬の原薬を含む医薬品、医療機器等の医療の維持に必要な資材の安定確保に努めるとともに、国産化の検討を進める。

3) 関係機関との連携の推進

- ① 政府は、地方公共団体を含む関係機関等との双方向の情報共有を強化し、対策の方針の迅速な伝達と、対策の現場における状況の把握を行う。
- ② 政府は、対策の推進にあたっては、地方公共団体、経済団体等の関係者の意見を十分聞きながら進める。
- ③ 地方公共団体は、保健部局のみならず、危機管理部局も含めすべての部局が協力して対策にあたる。
- ④ 政府は、国際的な連携を密にし、WHO や諸外国・地域の対応状況等に関する情報収集に努める。また、日本で得られた知見を積極的に WHO 等の関係機関や諸外国・地域と共有し、今後の対策に活かしていくとともに、新型コロナウイルス感染症の拡大による影響を受ける国・地域に対する国際社会全体としての対策に貢献する。
- ⑤ 政府は、基礎医学研究及び臨床医学研究、疫学研究を含む社会医学研究等の研究体制に対する支援を通して、新型コロナウイルス感染症への対策の推進を図る。
- ⑥ 特定都道府県は、近隣の特定都道府県が緊急事態宣言後の様々な措置を行うにあたり、その要請に応じ、必要な支援を行う。
- ⑦ 特定都道府県は、緊急事態宣言後の様々な措置を実施するにあたっては、予め政府対策本部と協議し、迅速な情報共有を行う。政府対策

本部長は、特定都道府県が適切に緊急事態措置を講じることができるよう、専門家の意見を踏まえつつ、特定都道府県と総合調整を行う。

- ⑧ 緊急事態宣言後の様々な措置を実施した際には、特定都道府県知事及び指定行政機関の長は政府対策本部長に、特定市町村長及び指定地方公共機関の長はその所在する特定都道府県知事に、指定公共機関の長は所管の指定行政機関に、その旨及びその理由を報告する。政府対策本部長は国会に、特定都道府県知事及び指定行政機関の長は政府対策本部長に、報告を受けた事項を報告する。

4) 社会機能の維持

- ① 政府、地方公共団体、指定公共機関及び指定地方公共機関は、職員における感染を防ぐよう万全を尽くすとともに、万が一職員において感染者又は濃厚接触者が確認された場合にも、職務が遅滞なく行えるように対策を予め講じる。特に、テレビ会議及びテレワークの活用を努める。
- ② 地方公共団体、指定公共機関及び指定地方公共機関は、電気、ガス、水道、公共交通、通信、金融業等の維持を通して、国民生活及び国民経済への影響が最小となるよう公益的事業を継続する。
- ③ 政府は、指定公共機関の公益的事業の継続に支障が生じることがないように、必要な支援を行う。
- ④ 国民生活・国民経済の安定確保に不可欠な業務を行う事業者は、国民生活及び国民経済安定のため、事業の継続を図る。
- ⑤ 政府は、事業者のサービス提供水準に係る状況の把握に努め、必要に応じ、国民への周知を図る。
- ⑥ 政府は、空港、港湾、医療機関等におけるトラブルなどを防止するため、必要に応じ、警戒警備を実施する。
- ⑦ 警察は、混乱に乗じた各種犯罪を抑止するとともに、取締りを徹底する。

5) 緊急事態宣言後の取組

政府は、緊急事態宣言を行った後にも、特定都道府県や基本的対処方針等諮問委員会等との定期的な情報交換を通じ、感染状況の変化、施策

の実施状況等を定期的に分析・評価を行う。その上で、必要に応じて、国民や関係者へ情報発信を行う。また、緊急事態解除宣言を行った後にも、引き続き、警戒を行い、国内外の感染状況を分析し、それまでの知見に基づき、より有効な対策を実施する。

6) その他

- ① 政府は、必要に応じ、他法令に基づく対応についても、講ずることとする。
- ② 今後の状況が、緊急事態宣言の要件等に該当するか否かについては、海外での感染者の発生状況とともに、感染経路の不明な患者やクラスターの発生状況等の国内での感染拡大及び医療提供体制のひっ迫の状況を踏まえて、国民生活及び国民経済に甚大な影響を及ぼすおそれがあるか否かについて、政府対策本部長が基本的対処方針等諮問委員会の意見を十分踏まえた上で総合的に判断することとする。
- ③ 政府は、基本的対処方針を変更し、又は、緊急事態の継続若しくは終了するにあたっては、新たな科学的知見、感染状況、施策の実行状況等を考慮した上で、基本的対処方針等諮問委員会の意見を十分踏まえた上で臨機応変に対応する。

(別添)緊急事態宣言時に事業の継続が求められる事業者

以下事業者等については、「三つの密」を避けるための取組を講じていただきつつ、事業の継続を求める。

1. 医療体制の維持

- ・新型コロナウイルス感染症の治療はもちろん、その他の重要疾患への対応もあるため、すべての医療関係者の事業継続を要請する。
- ・医療関係者には、病院・薬局等のほか、医薬品・医療機器の輸入・製造・販売、献血を実施する採血業、入院者への食事提供など、患者の治療に必要なすべての物資・サービスに関わる製造業、サービス業を含む。

2. 支援が必要な方々の保護の継続

- ・高齢者、障害者など特に支援が必要な方々の居住や支援に関するすべての関係者（生活支援関係事業者）の事業継続を要請する。
- ・生活支援関係事業者には、介護老人福祉施設、障害者支援施設等の運営関係者のほか、施設入所者への食事提供など、高齢者、障害者などが生活する上で必要な物資・サービスに関わるすべての製造業、サービス業を含む。

3. 国民の安定的な生活の確保

- ・自宅等で過ごす国民が、必要最低限の生活を送るために不可欠なサービスを提供する関係事業者の事業継続を要請する。
- ① インフラ運営関係（電力、ガス、石油・石油化学・LPGガス、上下水道、通信・データセンター等）
 - ② 飲食料品供給関係（農業・林業・漁業、飲食料品の輸入・製造・加工・流通・ネット通販等）
 - ③ 生活必需物資供給関係（家庭用品の輸入・製造・加工・流通・ネット通販等）
 - ④ 食堂、レストラン、喫茶店、宅配・テイクアウト、生活必需物資の小売関係（百貨店・スーパー、コンビニ、ドラッグストア、ホームセンター等）
 - ⑤ 家庭用品のメンテナンス関係（配管工・電気技師等）
 - ⑥ 生活必需サービス（ホテル・宿泊、銭湯、理美容、ランドリー、獣医等）
 - ⑦ ごみ処理関係（廃棄物収集・運搬、処分等）
 - ⑧ 冠婚葬祭業関係（火葬の実施や遺体の死後処置に係る事業者等）
 - ⑨ メディア（テレビ、ラジオ、新聞、ネット関係者等）
 - ⑩ 個人向けサービス（ネット配信、遠隔教育、ネット環境維持に係る設備・サービス、自家用車等の整備等）

4. 社会の安定の維持

・社会の安定の維持の観点から、緊急事態措置の期間中にも、企業の活動を維持するために不可欠なサービスを提供する関係事業者の最低限の事業継続を要請する。

- ① 金融サービス（銀行、信金・信組、証券、保険、クレジットカードその他決済サービス等）
- ② 物流・運送サービス（鉄道、バス・タクシー・トラック、海運・港湾管理、航空・空港管理、郵便等）
- ③ 国防に必要な製造業・サービス業の維持（航空機、潜水艦等）
- ④ 企業活動・治安の維持に必要なサービス（ビルメンテナンス、セキュリティ関係等）
- ⑤ 安全安心に必要な社会基盤（河川や道路などの公物管理、公共工事、廃棄物処理、個別法に基づく危険物管理等）
- ⑥ 行政サービス等（警察、消防、その他行政サービス）
- ⑦ 育児サービス（託児所等）

5. その他

・医療、製造業のうち、設備の特性上、生産停止が困難なもの（高炉や半導体工場など）、医療・支援が必要な人の保護・社会基盤の維持等に不可欠なもの（サプライチェーン上の重要物を含む。）を製造しているものについては、感染防止に配慮しつつ、継続する。また、医療、国民生活・国民経済維持の業務を支援する事業者等にも、事業継続を要請する。

第 33 回新型コロナウイルス感染症対策本部 安倍内閣総理大臣発言

- 4月7日に緊急事態宣言を発出してから1か月となります。この間、国民の皆様には、極力8割、人と人の接触を削減していただくために、大変な御努力を頂いてまいりました。改めて、国民の皆様の御協力に感謝申し上げたいと思います。
- 本日開催されました専門家会議において、これまでの感染状況に対する分析と、今後に向けた提言を頂きました。まず、我が国は諸外国のような爆発的な感染拡大には至っておらず、全国の実効再生産数も1を下回るなど、一定の成果が現れ始めているものの、現時点では、未だかなりの数の新規感染者数を認め、感染者の減少も十分なレベルとは言えない。引き続き、医療提供体制がひっ迫している地域も見られることから、当面、現在の取組を継続する必要がある、というのが専門家の皆様の見解であります。
- このような専門家の皆様の見解を踏まえまして、本日、諮問委員会からも御賛同いただき、4月7日に宣言いたしました緊急事態措置の実施期間を、5月の31日まで延長することといたします。実施区域は、全都道府県であり、現在の枠組みに変更はありません。ただし、今から10日後の5月14日を目途に、専門家の皆様に、その時点での状況を改めて評価をしていただきたいと考えています。その際、地域ごとの感染者数の動向、医療提供体制のひっ迫状況などを詳細に分析をしていただき、可能であると判断すれば、期間満了を待つことなく、緊急事態を解除する考えであります。
- 13の特定警戒都道府県では、引き続き、極力8割の接触削減に向けた、これまでと同様の取組をしていただく必要があります。一方で、それ以外の県においては、感染拡大の防止と社会経済活動の維持との両立に配慮した取組に、段階的に移行することをお願いいたします。例えば、これまでクラスターの発生が見られず、3つの密を回避できる施設については、感染防止対策を徹底した上で、各県における休業要請の解除や緩和を検討していただきたいと思ます。
- なお、国民の皆様におかれましては、まん延防止の観点から、引き続き、不要不急の帰省や旅行など、都道府県をまたいだ移動は極力避けるようお願いいたします。
- この後の記者会見で、国民の皆様に変更して私から御説明いたしますが、これからの1か月は緊急事態の収束のための1か月であり、次なるステップに向けた準備期間であります。専門家の皆様からは、今後、この感染症が長丁場になることも見据え、感染拡大を予防する新たな生活様式を御提案いただきました。様々な商店やレストランの営業、文化施設、比較的小規模なイベントの開催などは、この新しい生活様式を参考に、人と人との距離をとるなど、感染防止策を十分に講じていただいた上で、実施していただきたいと考えています。今後2週間をめどに、業態ごとに、専門家の皆さんにも御協力いただきながら、事業活動を本格化していただく

ための、より詳細な感染予防策のガイドラインを策定してまいります。

- 都道府県と緊密に連携した、我が国のこれまでの取組は、国民の皆様にも多大なる御協力をいただき、間違いなく成果を上げております。各位にあっては、本日改定いたしました基本的対処方針に基づき、対策に引き続き全力を挙げていただきたいと思います。

第12回 国土交通省新型コロナウイルス感染症対策本部

令和2年5月4日

大臣発言

(基本的対処方針の変更)

- 先ほど開催された「新型コロナウイルス感染症対策本部」において、全都道府県を対象として緊急事態宣言の実施期間が5月31日まで延長することが決定されました。この決定に従い、「基本的対処方針」が変更されましたことを受け、私から省内に指示を出したいと思います。

(外出自粛、広域移動の回避)

- 変更された基本的対処方針においては、13の特定警戒都道府県とそれ以外の特定都道府県とで取組の強度に差異を認めつつも、基本的には、引き続き、外出自粛が求められています。
- 特に都道府県をまたぐ人の移動については、今回の方針を踏まえ、引き続き全国的に自粛を促す必要があります。国土交通省では、ゴールデンウィーク期間中、空港や鉄道駅等における広域的な移動自粛の呼びかけや、高速道路の土日祝日3割引を5月10日まで適用しないこと、SA、PAのレストラン等の営業自粛の要請、主要空港へのサーモグラフィーの設置などに取り組んでいます。今回の方針を踏まえ、これらの取組については、ゴールデンウィーク後も、引き続き実施して下さい。

- なお、現時点でのゴールデンウィークの交通機関の利用状況等について、
 - ・ JR各社の新幹線の指定席の予約状況は、5月3日現在で対前年比4%程度
 - ・ 航空便については、GW期間中の予約者数は、4月28日時点で、国内線が対前年比約93%減となっており、とりわけ、これまで予約が多いと心配されていた羽田＝那覇便について、

本邦航空大手2社の利用実績は、先週4月28日時点の予約者数よりもさらに3～4割程度減少しています。

- ・ 高速道路は、NEXCO3社と本四高速を合わせ、一昨日2日（土）は前年度比30％程度、昨日3日（日）は前年度比20％程度の交通量

と聞いており、全体として国民の皆様のご協力により、外出自粛がしっかり行われているものと考えています。国民の皆様のご協力で改めて感謝いたします。また、関係各局においては、引き続き利用状況をしっかりモニタリングしてください。

（接触機会の低減）

- 接触機会の低減については、これまで、全ての所管事業者及び関係団体等に対し、在宅勤務の推進など、協力を要請しているところですが、基本的対処方針の変更を踏まえ、13の特定警戒都道府県における所管事業者及び関係団体等に対しては、「最低7割、極力8割程度の接触機会の低減」及び「出勤者数の7割削減」を目指して、引き続き、徹底した対応をお願いしてください。その際、緊急事態宣言時に事業の継続を求められる事業者の現場勤務については、感染拡大防止策をしっかり行っていただき、事業の継続に取り組んでいただきたいと思います。こうした事業者についても、オフィス勤務については、出勤者数の7割削減を目指すよう、要請してください。また、特定警戒都道府県以外の34の特定都道府県における所管事業者及び関係団体等に対しても、地域の実情を踏まえ、在宅勤務の推進などに取り組んでいただくよう、要請してください。

（ガイドライン作成等の検討）

- 基本的対処方針では、事業者及び関係団体において、ガイドラインを作成するなど、自主的な感染防止のための取組を進めることとされました。関係各局においては、所管事業者及び関係団体に、ガイドライン作成を要請するとともに、必要な情報提供や助言を行ってください。

(公共交通や物流の機能の維持)

- 公共交通や物流は、我が国の国民生活や経済活動等を支える重要なインフラであり、新型インフルエンザ等対策特別措置法に基づき、緊急事態においても必要な機能を維持することが求められています。その一方で、移動自粛により、公共交通の需要が大幅に減少しており、また、事業者における職員の感染事例も増えるなど、事業の経営環境は厳しい状況にあると認識しています。
- 新型コロナウイルス感染症については今後持続的な対策が必要になると見込まれる中、公共交通・物流分野の事業者が継続的にその責務を果たせるよう、事業継続のための体制や計画について、継続的にフォローしてください。また、その前提として、現場の運転従事者等の感染防止が何より重要であることから、マスクの着用、うがい・手洗い及び検温の励行、防護措置の徹底、休みやすい環境の整備などについて、対策の一層の徹底を図ってください。更に、運転従事者を守る防護フィルム等の設置や、運転席周辺の座席の使用禁止措置等についても導入を促してください。また、鉄道やバスの事業者が減便・運休を行う場合についても、社会的機能の維持、混雑の回避、職員の感染リスク低減の必要性等を総合的に勘案し、関係各局において、適切に判断してください。

(直轄工事)

- 国土交通省直轄工事等については、工事等を継続又は再開する場合には、現場での3つの密を回避する措置など感染拡大防止対策を徹底してください。また、引き続き、受注者からの申し出に応じて、一時中止や工期延期などの措置を行ってください。これらに伴う経費については、発注者が適切に負担して下さい。

(補正予算・事業者支援等)

- 新型コロナウイルス感染症の感染拡大の影響は所管業界に広く及んでいるところであり、今般の緊急事態宣言の実施期間の延長に伴い、これまで影響を比較的大きく受けていなかった業界も含

めて各業界における事業経営や雇用等の状況について、引き続き、きめ細かく、前広に把握の上、先手先手で必要な対応を行うようにしてください。

- 関係各局においては、補正予算が成立したことを踏まえ、速やかな執行に向けて対応に万全を期してください。また、雇用調整助成金や持続化給付金、実質無利子無担保の融資などの支援策が、必要とされる事業者の皆様に、速やか、かつ、的確に届けられるよう、引き続き、関係省庁等と緊密に連携し、地方整備局や地方運輸局の窓口等を通じて、それぞれの事業者に寄り添ったきめ細やかな対応を徹底してください。
- また、テナント賃料の支払い猶予や公営住宅における家賃の徴収猶予などについても、具体的な取組が広がるよう、現場の状況をしっかり踏まえつつ、着実に対応してください。
- さらに、国民の皆様のご協力により、新型コロナウイルス感染症の収束が見られた後を見据え、「Go To トラベル事業」等の効果的な施策について、関係省庁等と連携して、事業の開始に向けた準備に着手してください。
- 国土交通省としても、省内で複数の職員の新型コロナウイルスへの感染が確認されており、換気やマスクの着用はもとより、こまめな検温を含めた体調の把握、共有物の定期的な消毒など、感染防止対策の徹底を図ってください。併せて、本省で感染が拡大していることから、職員の不安解消のため、感染者のプライバシーに配慮しつつ、職員への丁寧な情報発信に努めてください。また、引き続き、特定警戒都道府県において出勤職員を7割減らすことなどを目指して、在宅勤務等の推進を図り、必要な行政機能は維持しつつ、出勤職員の削減を進めてください。
- 緊急事態宣言の期間が延長され、厳しい状況は続きますが、5月31日までは収束に向けた重要な1か月と認識し、国土交通省一丸となって、取組を進めてください。各局においては、一層の緊

張感をもって、変更された基本的対処方針を踏まえ、新型コロナウイルスとの戦いに全力を挙げてください。

○ 私からは以上です。

【お問い合わせ先】

国土交通省大臣官房危機管理室 小柳

03-5253-8111（内線 57713）

03-5253-8974（直通）

事務連絡
令和2年5月4日

各府省庁担当官 各位

内閣官房新型コロナウイルス感染症対策推進室

新型コロナウイルス感染症対策に関する基本的対処方針等について（周知）

本日、新型コロナウイルス感染症対策専門家会議において「新型コロナウイルス感染症対策の状況分析・提言」（別添1参照。以下単に「提言」という。）が示されたところです。

提言においては、「長丁場に備え、感染拡大を予防する新しい生活様式に移行していく必要がある」とされ、「新しい生活様式」の実践例が示されました。

また、新型コロナウイルス感染症対策本部において「新型コロナウイルス感染症対策の基本的対処方針」（別添2参照）が変更され、「事業者及び関係団体は・・・業種や施設の種別ごとにガイドラインを作成するなど、自主的な感染防止のための取組を進めることとし、政府は、専門家の知見を踏まえ、関係団体等に必要な情報提供や助言を行うこととする」とされているところです。

つきましては、各府省庁におかれては、各所管の関係団体等に対し、別添1及び2を周知いただくとともに、提言の「（2）業種ごとの感染予防ガイドラインに関する留意点」や「緊急事態措置の維持及び緩和等に関して」（別添3参照。令和2年5月4日付け内閣官房新型コロナウイルス感染症対策推進室長事務連絡）を踏まえつつ、各所管の関係団体等に感染防止のためのガイドラインを作成いただくよう適切な指導・助言等をお願いいたします。

（別添1）新型コロナウイルス感染症対策の状況分析・提言

（別添2）新型コロナウイルス感染症対策の基本的対処方針

（別添3）緊急事態措置の維持及び緩和等に関して

（本件連絡先）

内閣官房新型コロナウイルス感染症対策推進室

担当者：秋山、兼井、服部、北村、福田、石岡

TEL：03-6257-1309

新型コロナウイルス感染症対策専門家会議

「新型コロナウイルス感染症対策の状況分析・提言」（2020年5月4日）

1. はじめに

- 緊急事態宣言の期限である5月6日が目前に迫る今、都道府県別の感染状況の分析等を行った上で、5月7日以降に求められる具体的な対応等について、とりまとめを行った。

2. 都道府県別の感染状況の評価

（1）緊急事態措置の対象地域の考え方について

- 現在、特に重点的に感染拡大の防止に向けた取組を進めていく必要がある地域として、4月7日と16日に新規感染者数等（新規感染者数、累積感染者数、倍加時間、感染経路不明の感染者数の割合等）の水準や近隣都道府県の感染状況に基づき、北海道、茨城県、埼玉県、千葉県、東京都、神奈川県、石川県、岐阜県、愛知県、京都府、大阪府、兵庫県及び福岡県の合計13都道府県が「特定警戒都道府県」として指定されており、外出自粛の要請に加え、施設利用の制限、在宅勤務（テレワーク）や時差出勤等の強力な推進等を実施することとされている。
- また、それ以外の34県についても、上記の指標の水準に必ずしも当てはまるわけではないが、
 - ① 都市部からの人の流れで、都市部以外の地域に感染が広がりクラスター感染が起き始めたこと、
 - ② そうした地域では都市部に比べ医療機関などの数も少なく感染が広がれば医療が機能不全に陥る可能性が極めて高いため、先手先手の対策を打つ必要があったこと、
 - ③ 4月7日の緊急事態宣言発出後、多くの国民の方が求められる行動変容に協力していただいたが、未だ改善の余地があったこと、
 - ④ ゴールデンウィークを控え、我が国における更なる感染拡大を抑制するためには全都道府県が足並みをそろえる必要があったことなどの理由から、緊急事態宣言の対象（特定都道府県）として指定されている。
- このように、現在は、全都道府県が緊急事態措置の対象とされているが、特に、対象地域の判断に当たっては、感染の状況（疫学的状況）、医療提供体制（医療状況）や、近隣の都道府県の感染状況等を踏まえて、基本的対処方針諮問委員会での議論を経て、政府において総合的に判断されるものである。
 - ① 感染状況（疫学的状況）
 - ・ 新規感染者数等（新規感染者数、累積感染者数、倍加時間、感染経路不明の感染者数の割合等）の水準、近隣都道府県の感染状況 など

② 医療提供体制

- ・ 医師が必要と認めるPCR等の検査
- ・ 院内感染の制御
- ・ 救急医療など、その他の一般医療への影響
- ・ 新型コロナウイルス検査における感染疑い例への医療提供ないしフォローアップ体制
- ・ 医療機関の役割分担の明確化や患者受入先の調整機能
- ・ 重症・重篤例の診療体制
- ・ 病床の稼働状況やその動向を迅速に把握・共有できる体制
- ・ 軽症者等に対応する宿泊療養施設等の確保など、今後の患者の増大を見据え、重症者から軽症者まで病状に応じた迅速な対応を可能にする医療提供体制

○ 専門家会議としては、各都道府県において上記の項目が達成されるよう、知事の強力なリーダーシップのもと、広域での連携を深め、具体的な取組がなされることを求めるとともに、政府に対し、各都道府県における医療提供体制の整備を強力に支援することを求める。

○ 「感染の状況が厳しい地域」においては、流行規模が小さくなれば、専用病床等を縮小することも検討される。しかし、今後さらに大規模な再増加が発生した場合において、迅速・柔軟に新型コロナウイルス感染症への対応ができる病床を拡充できる体制は準備しておくことが必要である。

○ 「新規感染者数が限定的となった地域」であっても、今後の急速な患者増加を想定した医療提供体制を構築しておくことが必要である。地方においては、都市部に比べ医療機関などの数も少なく、感染が広がれば医療が機能不全に陥る可能性が極めて高い。したがって、先手先手の対策を打つ必要があり、その計画立案においては、感染の状況が厳しい地域での経験を共有することで、より実践的な体制を準備することが求められる。

○ 病床の確保においては、医師や看護師など人員数、人工呼吸器等の器材、個人防護具等、実際に運用可能な「有効病床数」を確保することが必要である。この有効病床数は、重症・重篤例の患者増加などの要因によって変動する可能性がある。

○ また、本感染症については、軽症者が急速に悪化する症例も散見されており、患者それぞれの生活環境・事情を勘案するものの、宿泊療養で対応することが基本とされている。このため、まだ累積感染者数がそれほど多くなく、入院措置で対応している地域でも、患者の急増に備えて早期に「軽症者等に対応する宿泊療養施設等の確保」に取り組むとともに、宿泊療養につなげる環境の整備に取り組んでいく必要がある。

(2) 都道府県別の感染状況と医療提供体制に関する評価

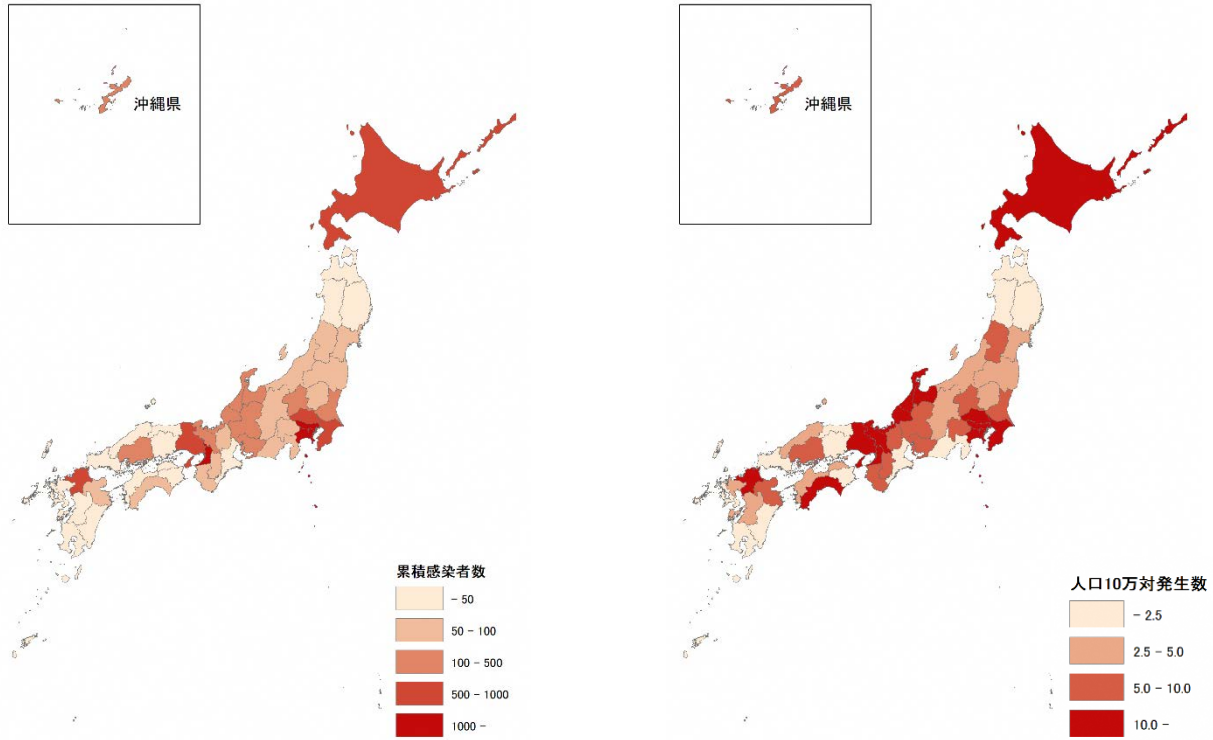
① 感染状況（疫学的状況）

- ・新型コロナウイルス感染症に関する国内事例の累積感染者数は、5月2日現在で、14,839人にのぼった。
- ・他方、直近3週間以内の新規感染者数の動向を見ると、4月12～18日が3,620人増、4月19～25日が2,791人増、4月26日～5月2日が1,630人増となるなど、新規感染者数の増加は着実に減速しつつある。
- ・こうした中、直近1週間の新規感染者数の合計が100名を超えるのは、東京都、北海道、大阪府、神奈川県となっていた。
- ・その一方、岩手、秋田、鳥取、長崎、宮崎県では直近2週間以上にわたって、三重、徳島、香川、愛媛、大分、鹿児島県では直近1週間以上にわたって、それぞれ新規感染者が確認されていない。
- ・その他、直近で新規感染者等が確認されている40県に関して、この間の累積感染者数等のデータは、図3のとおりとりまとめた。
- ・また、5月1日に公表した実効再生産数は、全国、東京都とともに1を下回っていた。専門家会議では、近日中に、再度、日本全体や東京都の実効再生産数の推移について更新した数値を公表する予定である。
- ・PCRの検査実施数も、着実に遡増傾向にある中、PCR等検査陽性率は低下傾向にある（P7 図5参照）。そうした中、東京都などでは陽性率が高い傾向にあるが、こうした理由等については、14ページ以降の補論において詳しく述べるので参照されたい。
- ・こうした状況を踏まえれば、市民の行動変容が成果を上げ、全国的に新規感染者数は減少傾向にあることが推測できる。しかし、未だ、かなりの数の新規感染者数を認めており、現在の水準は、新規感染者数が増加しはじめた3月上旬やオーバーシュートの兆候を見せ始めた3月中旬前後の新規感染者数の水準までは下回っていない状況である。
- ・したがって、しばらくは、新規感染者数の減少傾向を維持させることを通じて、今後の感染拡大が当面起こり難い程度にまで、取組を継続することの必要性が示唆される。
- ・なお、これまで、医療福祉関係施設を除けば、接待を伴う夜間の飲食店や居酒屋において、多くのクラスター（集団感染）が発生したことが分かっている。また、屋内運動施設（フィットネスジム等）やライブハウスでクラスターが発生した場合に感染者数が多い傾向がある。このほか、カラオケ・合唱関係の場や通夜・葬儀の場などがクラスターとなったことについて、十分な留意と周知が必要である。

【図1 現在の感染者の状況】

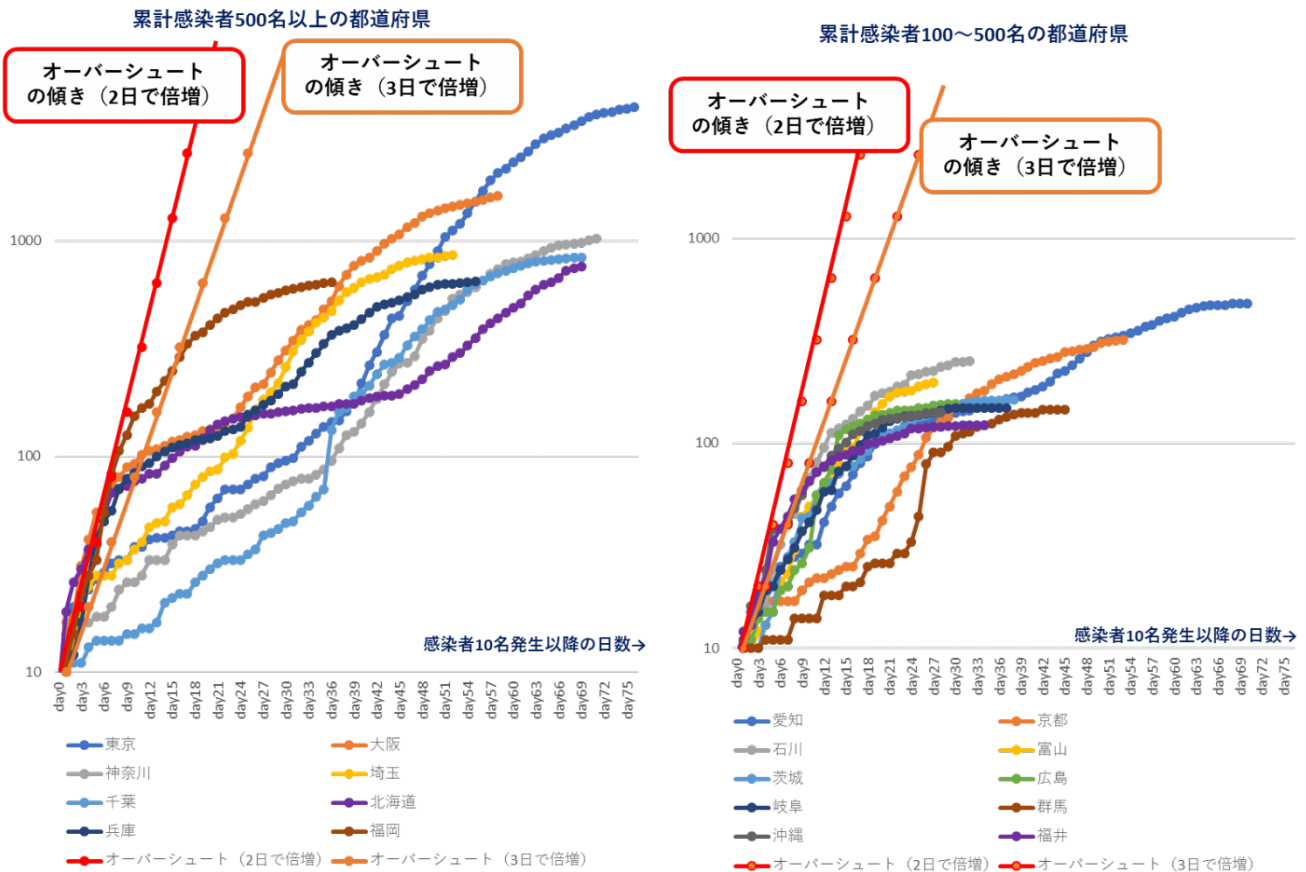
○累積感染者数

○人口10万対発生数



2020年4月30日までに感染が確定した都道府県別患者数をもとに計算

【図2 感染者10名発生以降の累積感染者数の推移（対数表示）】



【図3 累積感染者数等のデータ】

都道府県	累積感染者数	1週間以内 累積感染者数	2週間以内 累積感染者数	3週間以内 累積感染者数	人口10万対 発生数 (累積)	人口10万対 死亡数 (累積)
北海道	823	222	416	569	15.7	0.8
青森	26	4	4	4	2.1	0.0
岩手	0	0	0	0	0.0	0.0
宮城	88	3	5	43	3.8	0.0
秋田	16	0	0	3	1.7	0.0
山形	68	2	8	32	6.3	0.0
福島	75	7	15	38	4.1	0.0
茨城	165	7	30	72	5.8	0.3
栃木	54	2	11	24	2.8	0.0
群馬	146	6	26	69	7.5	0.8
埼玉	878	93	264	525	12.0	0.5
千葉	823	45	180	412	13.2	0.5
東京	4491	641	1503	2579	32.3	1.0
神奈川	1060	118	307	549	11.5	0.4
新潟	77	12	21	36	3.5	0.0
富山	209	36	120	188	20.0	0.9
石川	260	36	87	156	22.9	1.1
福井	122	2	16	36	15.9	1.0
山梨	55	3	6	25	6.8	0.0
長野	69	3	24	43	3.4	0.0
岐阜	150	1	10	56	7.6	0.3
静岡	73	11	23	35	2.0	0.0
愛知	491	15	92	167	6.5	0.5
三重	45	0	10	28	2.5	0.1
滋賀	96	2	26	58	6.8	0.1
京都	328	38	86	147	12.7	0.4
大阪	1658	181	494	891	18.8	0.5
兵庫	654	35	149	296	12.0	0.5
奈良	86	9	26	47	6.5	0.1
和歌山	62	5	17	24	6.7	0.2
鳥取	3	0	0	2	0.5	0.0
島根	23	6	8	17	3.4	0.0
岡山	23	2	5	9	1.2	0.0
広島	161	15	31	131	5.7	0.1
山口	34	3	4	15	2.5	0.0
徳島	5	0	2	2	0.7	0.1
香川	28	0	4	24	2.9	0.0
愛媛	47	0	3	17	3.5	0.2
高知	74	2	10	20	10.6	0.4
福岡	648	47	151	322	12.7	0.5
佐賀	42	6	26	32	5.2	0.0
長崎	17	0	0	3	1.3	0.1
熊本	47	2	12	29	2.7	0.1
大分	60	0	6	18	5.3	0.1
宮崎	17	0	0	0	1.6	0.0
鹿児島	10	0	3	6	0.6	0.0
沖縄	142	8	32	94	9.8	0.3

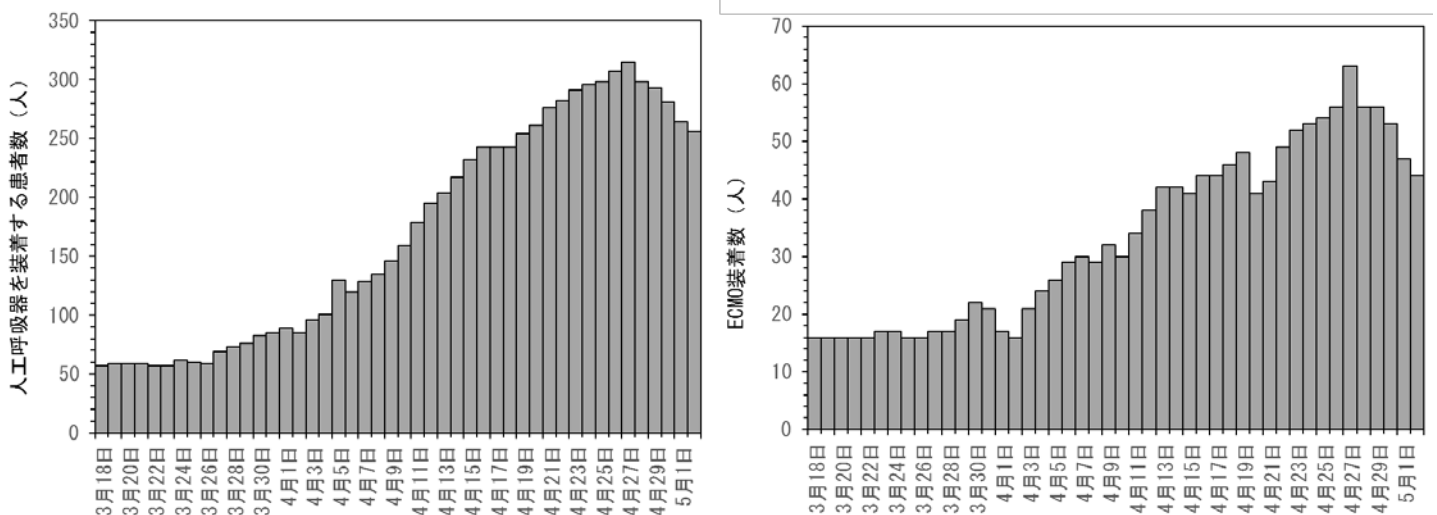
※感染者数は、5月3日時点の報告日ベース

※死亡数は、5月3日時点で陽性者との実合作業が終了した総計327名のほか、各都道府県のHPで確認できた数値を計上。

② 医療提供体制

- ・ 新型コロナウイルス感染症の患者の平均的な在院期間は約 2～3 週間程度となっている。とりわけ、人工呼吸器や ECMO を要するような重症患者については、在院期間が長期化する傾向があり、新規届出感染者数が減少に転じはじめても、その実際の患者数（発症日別患者数）の減少に向けてタイムラグが存在する。4 月 27 日頃をピークとして、減少傾向に入ったことがうかがわれるが、いずれにせよ、入院患者の多くは入院状態が継続しており、入院患者を引き受ける医療機関への負荷は現状でもぎりぎりの状況にある。
- ・ 一方、各都道府県で、医療提供体制の整備が進められており、その状況は以下のとおりとなっている。
 - 1) 既に、全都道府県で、地域の新型コロナウイルス感染症対策について、関係者で協議を行う協議会が設置されている。医療機関の役割分担に関する対応が進められている。
 - 2) 既に、全都道府県で、患者の受入れ調整を行う組織・部門が設置されている。
 - 3) 医療機関の空床状況の見える化のシステムについては、全都道府県で活用されており、医療機関の参加状況（報告病院数）は 5 月 1 日時点で、約 46% である。
 - 4) 軽症者の療養施設に関しては、各都道府県で確保の取組が進められており、4 月 30 日時点で、8 県を除く 39 都道府県で約 1 万 3 千室が利用可能な状況とされている。

【図 4 全国で人工呼吸器を要する確定患者数の推移（左図）、全国で ECMO 装着の患者数の推移（右図）】



※ 日本集中治療医学会の日本 COVID-19 対策 ECMOnet による集計

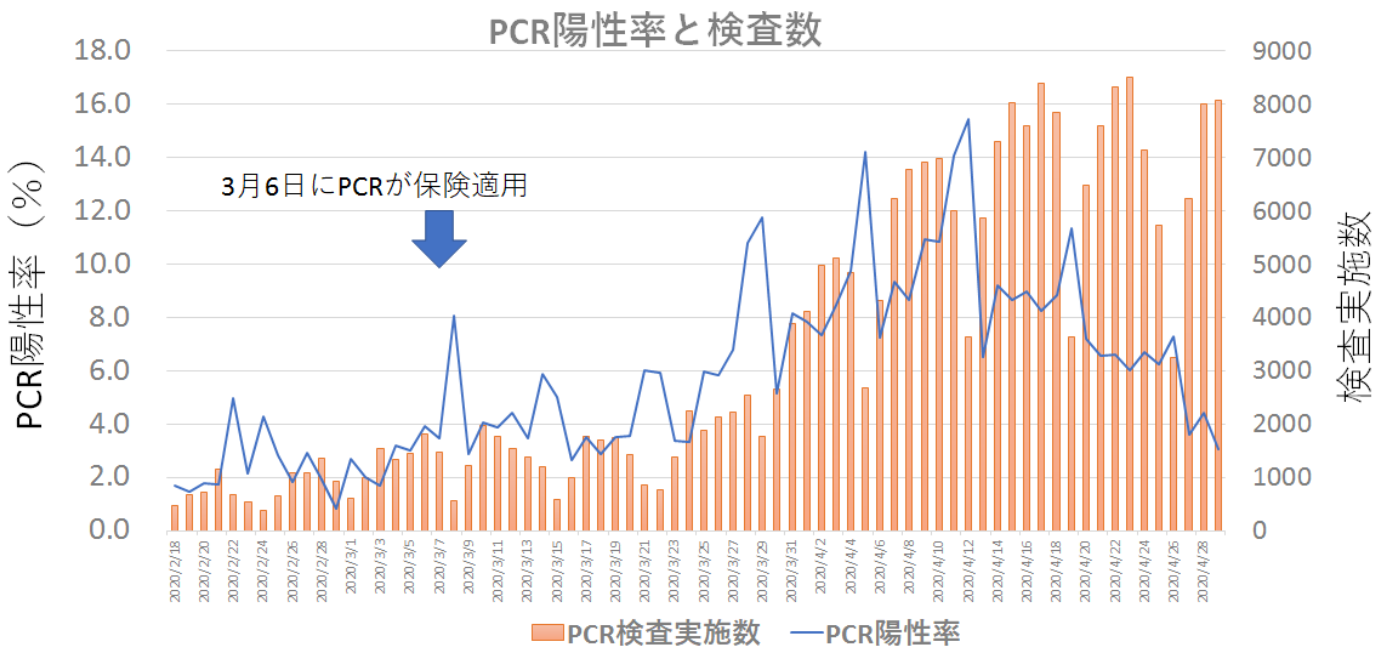
(3) 総括

- 以上を踏まえれば、新規感染者数等は着実に減少に転じつつあると判断されるが、①収束のスピードが期待されたほどではないこと、②地域や全国で再度感染が拡大すれば、医療提供体制への更なる負荷が生じる恐れがあることから、当面、現在の緊急事態宣言下での枠組みを維持することが望ましいと考える。
- また、緊急事態宣言には、新規感染者数を減少させ、医療崩壊を防止する等の狙いがあったことを踏まえ、各知事は医療提供体制の構築に早急に努めるとともに、政府はそれを支援することが必要と考える。
- 一方で、現在の枠組みの維持の長期化によって、必要以上の市民生活への犠牲を強いることのないようにする必要があり、感染症対策の進捗状況とともにしっかりとモニターをしていく必要がある。このため、本専門家会議では、1～2週間程度経過した時期に、最新の感染の状況等を踏まえた分析を行うとともに、その結果に基づいて、必要な提言を政府に対して行っていく必要があるものと考える。

3. PCR等検査の対応に関する評価

- PCR等検査をめぐる課題については、PCR等の検査陽性率と検査数の推移（図5）を示すとともに、これまでPCR等検査能力が早期に拡充されなかった理由等について分析を行うとともに、今後求められる対応について整理を行った。詳細については、14ページ目以降の補論において、具体的に示しているので参照されたい。

【図5 PCR陽性率と検査数の推移】



※厚生労働省新型コロナウイルス感染症対策推進本部クラスター対策班（検査班データ）

4. 今後の行動変容に関する具体的な提言

(1) 感染拡大を予防する新しい生活様式について

- 5月1日の提言では、感染の状況は地域において異なっているため、
 - ①感染の状況が厳しい地域では、新規感染者数が一定水準まで低減するまでは、医療崩壊を防ぎ、市民の生命を守るため、引き続き、基本的には、「徹底した行動変容の要請」が必要となる。
 - ②一方で、新規感染者数が限定的となり、対策の強度を一定程度緩められるようになった地域（以下「新規感染者数が限定的となった地域」という。）であっても、再度感染が拡大する可能性があり、長丁場に備え、感染拡大を予防する新しい生活様式に移行していく必要がある、と指摘した。

- これまでの提言でも、感染拡大を食い止めるために徹底した「行動変容」の重要性を訴え、手洗いや身体的距離確保といった基本的な感染対策の実施、「3つの密」を徹底的に避けること、「人との接触を8割減らす10のポイント」などの提案を重ねてきたところである。今回の提言では、5月1日の提言を踏まえ、新型コロナウイルスを想定した「新しい生活様式」を具体的にイメージいただけるよう、今後、日常生活の中で取り入れていただきたい実践例を「別添」のとおり、整理した。

- 新型コロナウイルスの出現に伴い、飛沫感染や接触感染、さらには近距離での会話への対策をこれまで以上に取り入れた生活様式を実践していく必要がある。これは、従来の生活では考慮しなかったような場においても感染予防のために行うものである。

- 新型コロナウイルス感染症は、無症状や軽症の人であっても、他の人に感染を広げる例がある。新型コロナウイルス感染症対策には、自らを感染から守るだけでなく、自らが周囲に感染を拡大させないことが不可欠である。そのためには一人ひとりの心がけが何より重要である。具体的には、人と身体的距離をとることによる接触を減らすこと、マスクをすること、手洗いをすることが重要である。市民お一人おひとりが、日常生活の中で「新しい生活様式」を心がけていただくことで、新型コロナウイルス感染症をはじめとする各種の感染症の拡大を防ぐことができ、ご自身のみならず、大事な家族や友人、隣人の命を守ることにつながるものと考えている。

「新しい生活様式」の実践例

(1) 一人ひとりの基本的感染対策

感染防止の3つの基本：①身体的距離の確保、②マスクの着用、③手洗い

- 人との間隔は、できるだけ2m（最低1m）空ける。
- 遊びにいくな屋内より屋外を選ぶ。
- 会話をする際は、可能な限り真正面を避ける。
- 外出時、屋内にいるときや会話をするときは、症状がなくてもマスクを着用
- 家に帰ったらまず手や顔を洗う。できるだけすぐに着替える、シャワーを浴びる。
- 手洗いは30秒程度かけて水と石けんで丁寧に洗う（手指消毒薬の使用も可）

※ 高齢者や持病のあるような重症化リスクの高い人と会う際には、体調管理をより厳重にする。

移動に関する感染対策

- 感染が流行している地域からの移動、感染が流行している地域への移動は控える。
- 帰省や旅行はひかえめに。出張はやむを得ない場合に。
- 発症したときのため、誰とどこで会ったかをメモにする。
- 地域の感染状況に注意する。

(2) 日常生活を営む上での基本的生活様式

- まめに手洗い・手指消毒 咳エチケットの徹底 こまめに換気
- 身体的距離の確保 「3密」の回避（密集、密接、密閉）
- 毎朝で体温測定、健康チェック。発熱又は風邪の症状がある場合はムリせず自宅で療養



(3) 日常生活の各場面別の生活様式

買い物

- 通販も利用
- 1人または少人数ですいた時間に
- 電子決済の利用
- 計画をたてて素早く済ます
- サンプルなど展示品への接触は控えめに
- レジに並ぶときは、前後にスペース

娯楽、スポーツ等

- 公園はすいた時間、場所を選ぶ
- 筋トレやヨガは自宅で動画を活用
- ジョギングは少人数で
- すれ違うときは距離をとるマナー
- 予約制を利用してゆったりと
- 狭い部屋での長居は無用
- 歌や応援は、十分な距離かオンライン

公共交通機関の利用

- 会話は控えめに
- 混んでいる時間帯は避けて
- 徒歩や自転車利用も併用する

食事

- 持ち帰りや出前、デリバリーも
- 屋外空間で気持ちよく
- 大皿は避けて、料理は個々に
- 対面ではなく横並びで座ろう
- 料理に集中、おしゃべりは控えめに
- お酌、グラスやお猪口の回し飲みは避けて

冠婚葬祭などの親族行事

- 多人数での会食は避けて
- 発熱や風邪の症状がある場合は参加しない

(4) 働き方の新しいスタイル

- テレワークやローテーション勤務 時差通勤でゆったりと オフィスはひろびろと
- 会議はオンライン 名刺交換はオンライン 対面での打合せは換気とマスク

※ 業種ごとの感染拡大予防ガイドラインは、関係団体が別途作成予定

(2) 業種ごとの感染拡大予防ガイドラインに関する留意点

- 今後、感染拡大の予防と社会経済活動の両立を図っていくに当たっては、特に事業者において提供するサービスの場面ごとに具体的な感染予防を検討し、実践することが必要になる。
- 社会にはさまざまな業種等が存在し、感染リスクはそれぞれ異なることから、業界団体等が主体となり、また、同業種だけでなく他業種の好事例等の共有なども含め、業種ごとに感染拡大を予防するガイドライン等を作成し、業界をあげてこれを普及し、現場において、試行錯誤をしながら、また創意工夫をしながら実践していただくことを強く求めたい。
- ここでは、各業種のガイドライン等の作成に当たって求められる基本的な考え方や留意点の例をまとめた。また、実際にガイドライン等を作成するに当たっては、適宜、感染管理にノウハウのある医療従事者などに監修を求めることにより、効果的な対策を行うことが期待される。
- また、新型コロナウイルス感染症から回復した者が差別されるなどの人権侵害を受けることのないよう、円滑な社会復帰のための十分な配慮が必要である。

(リスク評価とリスクに応じた対応)

- 事業者においては、まずは提供しているサービスの内容に応じて、新型コロナウイルス感染症の主な感染経路である接触感染と飛沫感染のそれぞれについて、従業員や顧客等の動線や接触等を考慮したリスク評価を行い、そのリスクに応じた対策を検討する。
 - ・ 接触感染のリスク評価としては、他者と共有する物品やドアノブなど手が触れる場所と頻度を特定する。高頻度接触部位（テーブル、椅子の背もたれ、ドアノブ、電気のスイッチ、電話、キーボード、タブレット、タッチパネル、レジ、蛇口、手すり・つり革、エレベーターのボタンなど）には特に注意する。
 - ・ 飛沫感染のリスク評価としては、換気の状態を考慮しつつ、人と人との距離がどの程度維持できるかや、施設内で大声などを出す場がどこにあるかなどを評価する。

(各業種に共通する留意点)

- 基本的には、新型インフルエンザ等対策特別措置法に基づく感染拡大防止策を徹底することが重要である。例えば、人との接触を避け、対人距離を確保（できるだけ2mを目安に）することのほか、以下のものが挙げられる。
 - ・ 感染防止のための入場者の整理（密にならないように対応。発熱またはその他の感冒様症状を呈している者の入場制限を含む）
 - ・ 入口及び施設内の手指の消毒設備の設置
 - ・ マスクの着用（従業員及び入場者に対する周知）

- ・ 施設の換気（2つの窓を同時に開けるなどの対応も考えられる）
- ・ 施設の消毒

（症状のある方の入場制限）

- ・ 新型コロナウイルスに関しては、発症していない人からの感染もあると考えられるが、発熱や軽度であっても咳・咽頭痛などの症状がある人は入場しないように呼びかけることは、施設内などにおける感染対策としては最も優先すべき対策である。また、状況によっては、発熱者を体温計などで特定し入場を制限することも考えられる。
- ・ なお、業種によっては、万が一感染が発生した場合に備え、個人情報の取扱いに十分注意しながら、入場者等の名簿を適正に管理することも考えられる。

（感染対策の例）

- ・ 他人と共用する物品や手が頻回に触れる箇所を工夫して最低限にする。
 - ・ 複数の人の手が触れる場所を適宜消毒する。
 - ・ 手や口が触れるようなもの（コップ、箸など）は、適切に洗浄消毒するなど特段の対応を図る。
 - ・ 人と人が対面する場所は、アクリル板・透明ビニールカーテンなどで遮蔽する。
 - ・ ユニフォームや衣服はこまめに洗濯する。
 - ・ 手洗いや手指消毒の徹底を図る。
- ※ 美容院や理容、マッサージなどで顧客の体に触れる場合は、手洗いをよりこまめにするなどにより接触感染対策を行う。（手袋は医療機関でなければ特に必要はなく、こまめな手洗いを主とする。）

（トイレ）（※感染リスクが比較的高いと考えられるため留意する。）

- ・ 便器内は、通常の清掃で良い。
- ・ 不特定多数が接触する場所は、清拭消毒を行う。
- ・ トイレの蓋を閉めて汚物を流すよう表示する。
- ・ ペーパータオルを設置するか、個人用にタオルを準備する。
- ・ ハンドドライヤーは止め、共通のタオルは禁止する。

（休憩スペース）（※感染リスクが比較的高いと考えられるため留意する。）

- ・ 一度に休憩する人数を減らし、対面で食事や会話をしないようにする。
- ・ 休憩スペースは、常時換気することに努める。
- ・ 共有する物品（テーブル、いす等）は、定期的に消毒する。
- ・ 従業員が使用する際は、入退室の前後に手洗いをする。

（ゴミの廃棄）

- ・ 鼻水、唾液などが付いたごみは、ビニール袋に入れて密閉して縛る。
- ・ ゴミを回収する人は、マスクや手袋を着用する。
- ・ マスクや手袋を脱いだ後は、必ず石鹸と流水で手を洗う。

(清掃・消毒)

- ・ 市販されている界面活性剤含有の洗浄剤や漂白剤を用いて清掃する。通常の清掃後に、不特定多数が触れる環境表面を、始業前、始業後に清拭消毒することが重要である。手が触れることがない床や壁は、通常の清掃で良い。

(その他)

- ・ 高齢者や持病のある方については、感染した場合の重症化リスクが高いことから、サービス提供側においても、より慎重で徹底した対応を検討する。
- ・ 地域の生活圏において、地域での感染拡大の可能性が報告された場合の対応について検討をしておく。感染拡大リスクが残る場合には、対応を強化することが必要となる可能性がある。

※ 業種ごとに対応を検討するに当たっては、これまでにクラスターが発生している施設等においては、格段の留意が必要である。

5. 対策移行に向けた考え方について

- 緊急事態宣言に基づき、国民の自由と権利に制限が加えられるときであっても、本来、新型インフルエンザ等対策特別措置法第5条の規定の趣旨を踏まえ、その制限は必要最小限のものでなければならない。
- 各都道府県は、地域の感染状況や医療提供体制の確保状況等を踏まえながら、段階的に社会経済の活動レベルを上げていくことが求められる。このため、社会的に重要な事業や活動ならびに感染リスクの低いところから、十分な感染対策を講じた上で、段階的に再開することを検討すべきである。
- この際、3月中旬から連休にかけて、警戒が一部緩んだことにより感染が拡大したと考えられていることや、社会経済の活動レベルが上がることに伴って人の接触が増加することでの感染拡大の可能性を十分想定しておくことが求められる。
- まん延の状況は地域によって異なることを踏まえれば、本専門家会議では、地域ごとの感染状況の分析を行うとともに、感染の状況に応じた対応のあり方について、具体的な考え方を示していくこととする。
- 国及び都道府県においては、地域の新規感染者数等の推移や医療提供体制の状況などについて一定期間ごとに評価を行うとともに、感染拡大が生じた場合等には再び迅速な対応が行えるよう、あらかじめ準備しておく必要がある。

6. 終わりに

- これまでの多くの市民の皆様のご協力により、新規感染者数は減少傾向に転じるという一定の成果が現れはじめている。これまでのお一人おひとりのご協力に、心より感謝申し上げたい。

- しかし、この感染症は、感染から届出まで2週間程度かかること、また平均在院期間が2～3週間程度であることから、しばらくは、新規感染者数の減少傾向を維持させることを通じて、今後の感染拡大が当面起こり難い程度にまで、取組を継続する必要がある。併せて、医療提供体制については、行政・医療機関がそれぞれ必要な対応に努めていかなければならない。このため、首都圏では引き続き体制強化を進めるとともに、未だ流行していない地域であっても、早急に体制整備を進めることが重要であり、政府にこれを提言した。

- 一方、必要以上の市民生活への犠牲を強いることのないようにしていくことも重要であり、本専門家会議では、適宜、その時点の状況分析を行うとともに、その結果に基づいて、必要な提言を政府に対して行っていくものとする。

- また、対策が長期化する中で、まん延防止を第一としつつ、社会経済活動との両立を図ることが課題となるため、政府においては、長期的な対策の継続が市民生活や経済社会に与える影響という観点からの検討も行う体制整備を進めるべきである。

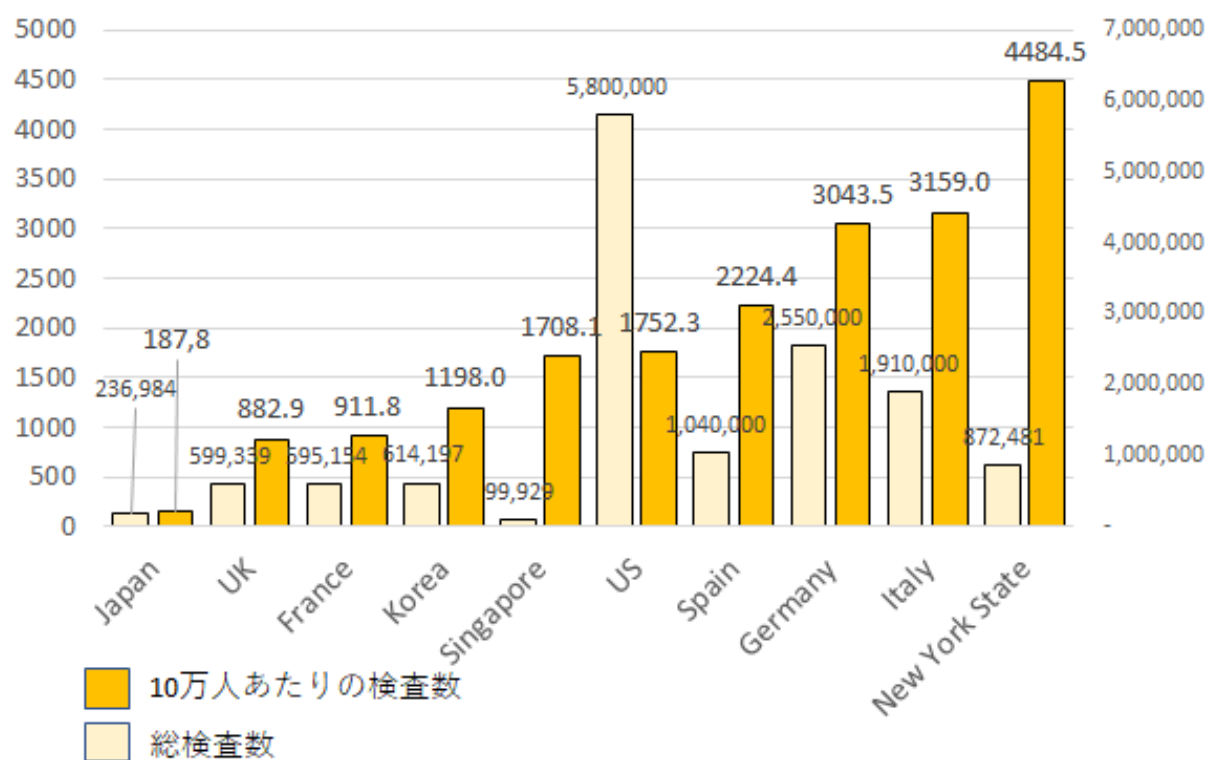
(補論) PCR等検査の対応に関する評価

1. PCR等検査の件数及び陽性率についての分析

○ 5月1日の提言では、我が国のPCR等検査数が諸外国と比べ限定的な中、新規感染者数が減少傾向にあることについての疑問も呈されていることなどに言及した。

○ この点、PCR等検査数、検査陽性率の各国比較をみると、検査の定義や対象者が国により異なるため、単純な比較はできないものの、日本の10万人あたりのPCR等検査数は、他国と比較して明らかに少ない状況にある(図1)一方、検査陽性率はイタリア、シンガポール、アメリカ、スペイン、フランス、イギリスよりも十分に低くなっている(図2)。したがって、これらの国々と比較して、潜在的な感染者をより捕捉できていないというわけではない、と考えられる。

【図1 各国、地域におけるPCR等検査数の比較】¹



※厚生労働省新型コロナウイルス感染症対策推進本部クラスター対策班

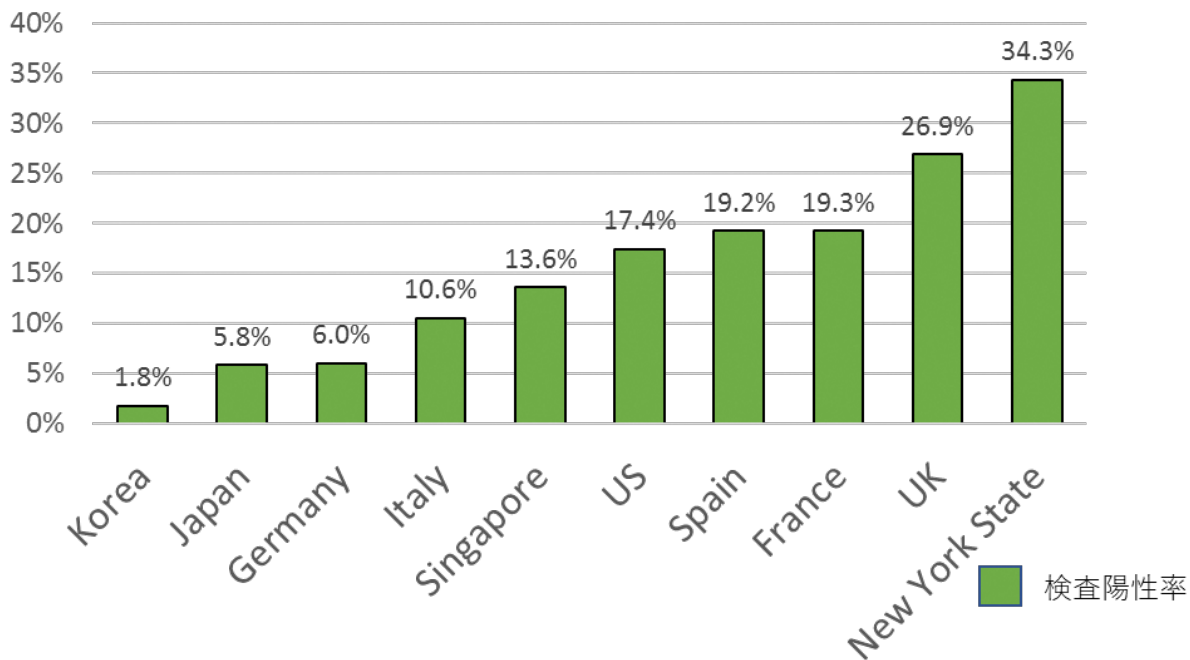
¹ 日本の数字は2月18日から4月29日に地方衛生研究所、民間、大学、医療機関で行われた合計の検査数(236,984検体)であり、検疫所の21,602例や国立感染症研究所の8,172例は含んでいない。ただし、一定割合で、退院時の陰性確認や同一症例に繰り返し検査が行われたものを含んでいる。

(出典) Our world in data,

<https://ourworldindata.org/grapher/covid-19-total-confirmed-cases-vs-total-tests-conducted>
CITY & STATE New York,

<https://www.cityandstateny.com/articles/politics/new-york-state/new-coronavirus-numbers.html>

【図2 各国、地域における検査陽性率の比較²⁾】



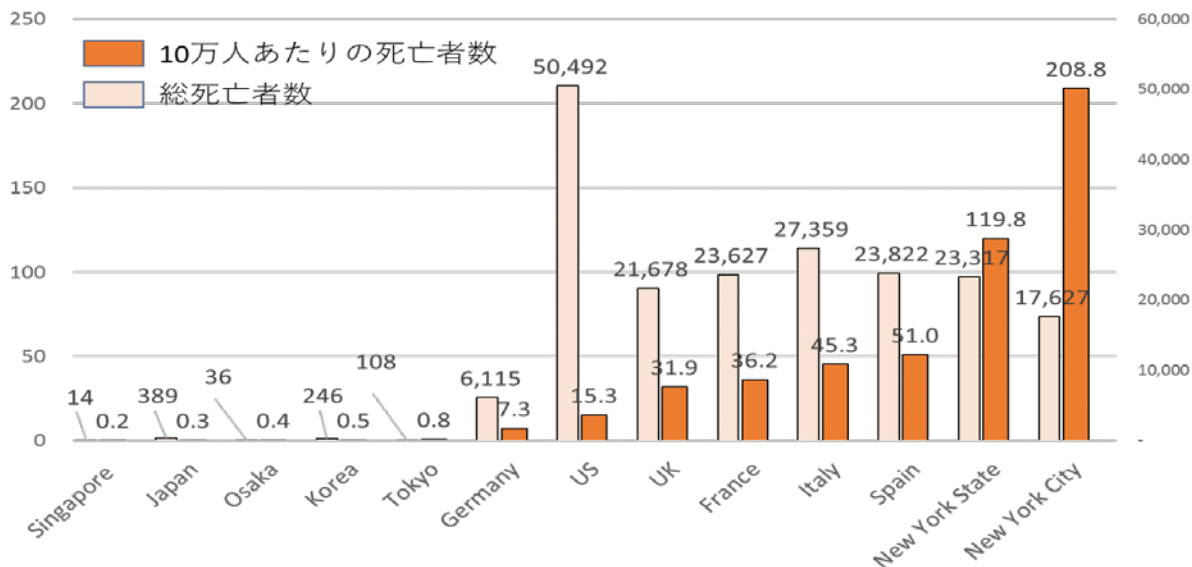
※厚生労働省新型コロナウイルス感染症対策推進本部クラスター対策班

- なお、東京都など大都市圏の陽性率が高くなっていることについては、感染者数の多さだけが原因ではなく、医療機関による医療保険適用（以下、保険適用）での検査人数などが、分母の検査件数として含まれないまま、陽性者数のみ分子として計上されるケースなどが多いため、実態よりも高い数値が出ていることにも留意が必要である。
- 新型コロナウイルス感染症による人口10万人あたりの死亡者数は、日本は欧米の10分の1以下となっている（図3）。
- 本邦での新型コロナウイルス感染症の疑い例の定義では肺炎があることをその要件の一つとしてきた。本邦では他国と比較し人口あたりのCTスキャンの配置数が多いため、PCR等検査による病原体診断とともに、肺炎の有無の診断に積極的にCTスキャンを用いてきた。
- しかし、この感染症による累積死亡者数は依然として増加しており、また、この感

²⁾ 海外ソースは脚注1と同じ。日本の数字は2月18日から4月29日に地方衛生研究所、民間、大学、医療機関で行われた合計の検査数（236,984検体）を分母として、国内陽性確定例を割ったものである。ただし、一定割合で、退院時の陰性確認や同一症例に繰り返し検査が行われたものを含んでいる。検疫所の21,602例や国立感染症研究所の8,172例は含んでいないが、これは、検疫所で行った検査は陽性であったとしても国内発生例として取り扱わないため、分子、分母ともに含めないためである（国立感染症研究所もこうした事例を多数含むため、合計に加えていない）。これらを含めた場合、陽性率はさらに低くなることを見込まれる。

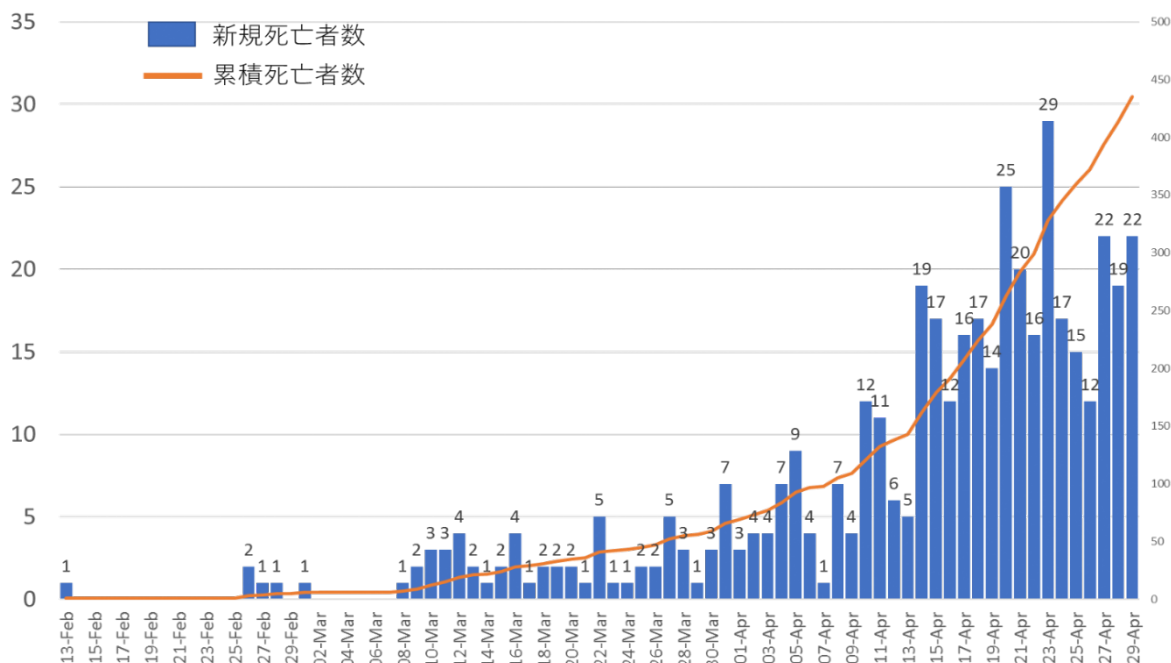
染症の特徴は、新規感染者数が減少傾向に転じても、平均的な在院期間は約2～3週間程度にのぼり、とりわけ、人工呼吸器・ECMOを要するような重症患者については、在院期間がさらに長くなることを踏まえれば、残念ながら、日本における死亡者数が明確に減少に転ずるのは先になると考えられる（図4）。

【図3 各国、地域における死亡者数の比較³⁾】



※厚生労働省新型コロナウイルス感染症対策推進本部クラスター対策班

【図4 新規死亡者数、累積死亡者数の推移】



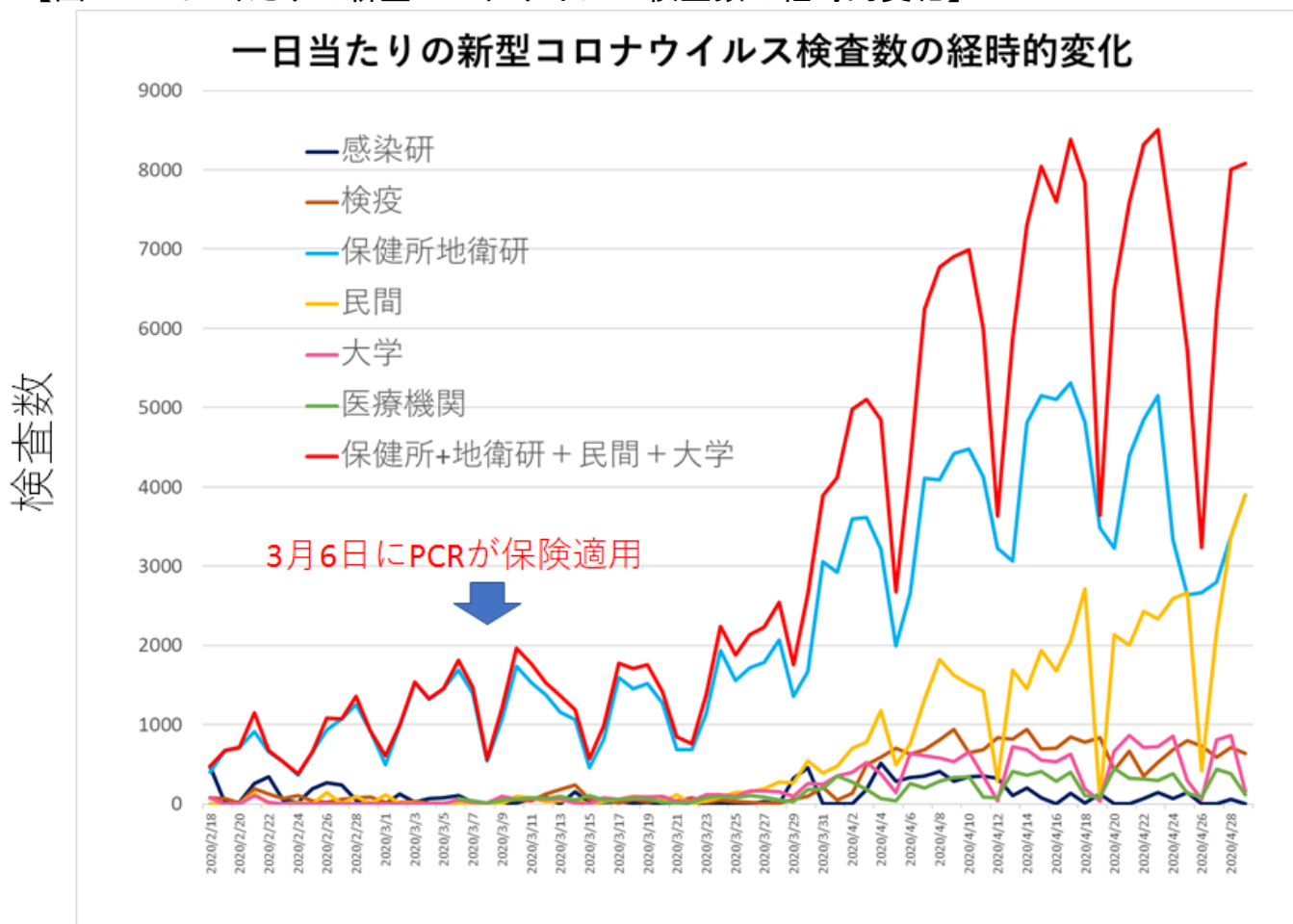
※厚生労働省新型コロナウイルス感染症対策推進本部クラスター対策班

³⁾ (出典) WHO situation report, https://www.who.int/docs/default-source/coronaviruse/situation-reports/20200429-sitrep-100-covid-19.pdf?sfvrsn=bbfbf3d1_2

New York Times, <https://www.nytimes.com/interactive/2020/us/new-york-coronavirus-cases.html>

- 一日当たりの PCR 等検査数の経時的变化を見ると、曜日効果はあるものの、民間検査機関・大学・医療機関の検査件数は徐々に増加しつつある。なお、PCR 等検査が保険適用になったのは 3 月 6 日以降、順次、LAMP, Smart Amp などの検査法も保険適用となっているが、検査総数に与える影響が大きくなったのは 4 月に入ってからであることが分かる (図 5)。

【図 5 一日当たりの新型コロナウイルス検査数の経時的变化】



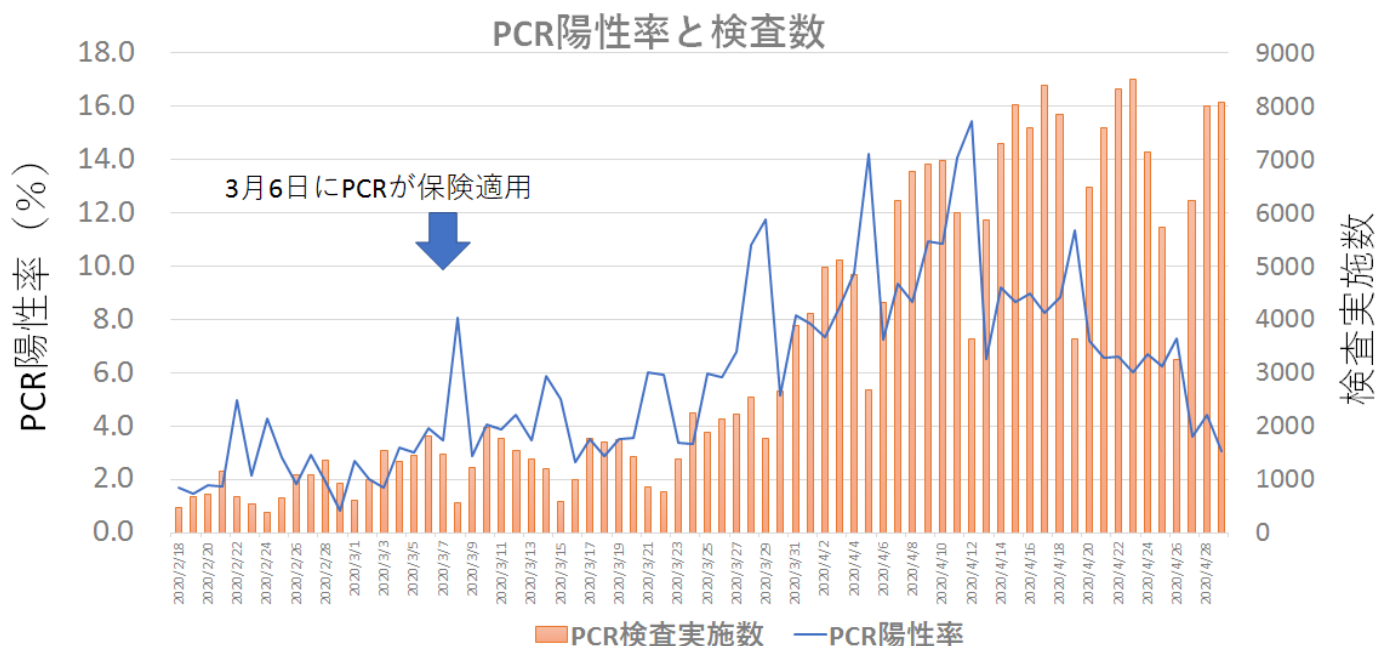
※厚生労働省新型コロナウイルス感染症対策推進本部クラスター対策班 (検査班データ)

- なお、PCR 等検査の陽性率の経時的变化を見ると⁴、曜日効果が大きいこと (土日は受診件数が少なく、平日の検査結果が判明するため、陽性率が高い傾向)、大規模な院内感染などが起きると、一時的に陽性率が高くなるなどの傾向があるものの、緊急事態宣言後の趨勢としては、低下傾向にあることがうかがわれる (図 6)。

⁴ 日本の数字は 2 月 18 日から 4 月 29 日にかけて、地方衛生研究所、民間、大学、医療機関で行われた 1 日当たりの合計の検査数を分母として、それぞれの日の国内陽性確定例を割ったものである。ただし、一定割合で、退院時の陰性確認や同一症例に繰り返し検査が行われたものを含んでいる。脚注 2 でも記載したとおり、検疫所や国立感染症研究所のデータは含めていないが、これを含めると陽性率はさらに低くなる。

また、2月18日から4月29日までの総数（平均）は陽性率5.8%であった（図2）。

【図6 PCR陽性率と検査数の推移（再掲）】



※厚生労働省新型コロナウイルス感染症対策推進本部クラスター対策班（検査班データ）

※ PCR等検査実施数とは、地方衛生研究所、民間、大学、医療機関で行われた1日当たりの合計の検査数のことであり、図5の赤線に該当する。これを分母として、それぞれの日における国内陽性確定例を割ったものが、PCR等陽性率として算出している。

○ いずれにせよ、3月下旬頃からの感染者数の急増に十分に対応できなかったこと、予期せぬ重症化事例が報告されていること、治験や観察研究を通じて治療薬に関する明るい兆しが見え始めていることなどを踏まえれば、PCR等検査を更に拡充することを通じて、より早期の診断と適切な医療につなげられるようにしていくことが重要である。

2. 日本においてPCR等検査能力が早期に拡充されなかった理由

○ PCR等検査がなぜ早期に拡充されなかったか、についても考察を行っておく。

○ 日本の感染症法対象疾患等の感染症に対するPCR等検査体制は、国立感染症研究所と地方衛生研究所が中心となって担ってきており、COVID-19の国内発生に当たっても、既存の機材等を利用した新型コロナウイルスPCR検査法が導入された。また、国内においてSARSやMERS、ジカ熱などの新興感染症のPCR等検査を用いた病原体診断は可能となっているが、国内で多数の患者が発生するということではなく、地方衛生研究所の体制の拡充を求める声が起こらなかった。COVID-19流行開始当初は、重症化の恐れがある方および濃厚接触者の診断のために検査を優先させざるを得ない

状況にあったのは、こうした背景が影響した可能性がある。

- なお、韓国・シンガポールに関しては、SARS・MERS の経験等を踏まえ、従前から、PCR 等検査体制を拡充してきた。この差が、これまでの経過に影響している可能性がある。
- 加えて、地方衛生研究所では、麻疹やノロウイルス、結核など、感染症法で規定されている疾患の検査を主として実施している。しかし、今回のような新しい病原体について、大量に検査を実施することは想定されておらず、体制が十分に整備されていなかったことも影響していると考えられる。
- そのような背景を踏まえて、2月24日の専門家会議、第一回目の提言（見解）において、「PCR 等検査は、現状では、新型コロナウイルスを検出できる唯一の検査法であり、必要とされる場合に適切に実施する必要がある」、「急激な感染拡大に備え、限られた PCR 等検査の資源を、重症化のおそれがある方の検査のために集中させる必要がある」と述べた一方で、3月初旬からは政府等に対し、COVID-19 に対する PCR 等検査体制の拡充を求めてきた。
- この間、国も、2月20日以降、大学、医療機関、検査会社に対しても COVID-19 に対する PCR 等検査に必要なノウハウと試薬等を提供し、精度の高い統一的な方法による検査の拡充に努めるとともに、民間市場の拡充の観点から3月6日には PCR 等検査の保険適用を行うなどの取組を実施してきた。
- しかし、3月下旬以降、感染者数が急増した大都市部を中心に、検査待ちが多く報告されるようになった。PCR 等検査件数がなかなか増加しなかった原因としては、① 帰国者・接触者相談センター機能を担っていた保健所の業務過多、② 入院先を確保するための仕組みが十分機能していない地域もあったこと、③ PCR 等検査を行う地方衛生研究所は、限られたリソースのなかで通常の検査業務も並行して実施する必要があること、④ 検体採取者及び検査実施者のマスクや防護服などの感染防護具等の圧倒的な不足、⑤ 保険適用後、一般の医療機関は都道府県との契約がなければ PCR 等検査を行うことができなかったこと、⑥ 民間検査会社等に検体を運ぶための特殊な輸送器材が必要だったこと、またそれに代わることのできる輸送事業者の確保が困難だったこと、などが挙げられる

3. 今後求められる対応について

- 医師の判断で直接迅速に検査ができるシステムが立ち上がる等、関係者のさまざまな努力の結果、検体採取、検体輸送、検査実施それぞれの能力拡充の準備がされつつあり、保健所を介さないと検査ができない体制からは解消されつつある。
- しかし、軽症者を含む感染の疑いのあるものに対する検査拡充が喫緊の課題になってきたため、医師が必要と考える軽症者を含む疑い患者に対して迅速かつ確実に

検査を実施できる体制に移行すべきと考える。その為には、国や都道府県においては以下の対応が求められる。

- ① 保健所及び地方衛生研究所の体制強化及び、労務負担軽減
 - ② 都道府県調整本部の活性化（重点医療機関の設定や、患者搬送コーディネーターの配置など）
 - ③ 地域外来・検査センターのさらなる設置
 - ④ 感染防護具、検体採取キット、検査キットの確実な調達
 - ⑤ 検体採取者のトレーニング及び新たに検査を実施する機関における PCR 等検査の品質管理
 - ⑥ PCR 等検査体制の把握、検査数や陽性率のモニターと公表
- さらに政府に対しては、PCR 等検査を補完する迅速抗原診断キットの開発及び質の高い検査の実施体制の構築を早急に求めたい。

事務連絡
令和2年5月4日

各都道府県知事 殿

内閣官房新型コロナウイルス感染症対策推進室長

緊急事態措置の維持及び緩和等に関して

令和2年5月4日、緊急事態措置を実施すべき期間が5月31日まで延長されるとともに、新型コロナウイルス感染症対策の基本的対処方針が改定された。基本的対処方針では、三（三）まん延防止の中で、1）外出の自粛、2）催物（イベント等）の開催制限、3）施設の使用制限等、4）職場への出勤等に関する今後の方針が示されたところ、特定警戒都道府県及び特定警戒都道府県以外の特定都道府県においては、緊急事態措置の維持及び緩和等に関して、特に下記の事項について留意されたい。

記

1. 外出の自粛

基本的対処方針に示されているように、特定警戒都道府県は、引き続き、「最低7割、極力8割程度の接触機会の低減」を目指して、新型インフルエンザ等対策特別措置法（平成24年法律第31号。以下「特措法」という。）第45条第1項に基づく外出の自粛について協力の要請を行うものとする。他方、特定警戒都道府県以外の特定都道府県は、必ずしも「最低7割、極力8割程度の接触機会の低減」を目標とするものではないが、いずれの場合も、基本的対処方針に従って、「三つの密」を徹底的に避けるとともに、手洗いや人と人の距離の確保などの基本的な感染対策を継続していくという、感染拡大を予防する新しい生活様式の徹底を住民に求めていくものとする。また、都道府県をまたいで人が移動することや、現にクラスターが多数発生している繁華街の接待を伴う飲食店等については、年齢等を問わず、引き続き外出を自粛するよう促す。

なお、「最低7割、極力8割程度の接触機会の低減」に関しては、感染拡大の防止と社会経済活動の維持の両立を図る中で、必ずしも外出の機会自体を最低7割、極力8割程度減らすのではなく、専門家会議で示された「人との接触を8割減らす、10のポイント」（5月1日公表）や「新しい生活様式（生活スタイル）の実践例」（5月4日公表）を参考にしながら、人と人との接触機会を最低7割、極力8割程度減らすことを目標としていることに留意されたい。

2. 催物（イベント等）の開催制限

（1）特定警戒都道府県

比較的少人数のイベント等を含め、引き続き、催物（イベント等）の開催制限に関しては、主催者に慎重な対応を求めるよう、各都道府県において適切に対応すること。

（2）特定警戒都道府県以外の特定都道府県

特定警戒都道府県以外の特定都道府県は、基本的対処方針において示されているように、感染防止対策を講じた上での比較的少人数のイベント等については、地域の感染状況等も踏まえて、イベントの制限の解除も含めた適切な対応を検討すること。

ここで、「比較的少人数」とは、例えば、対象となるイベント等に参加する人数が最大でも50人程度と想定している。ただし、比較的少人数のイベント等であったとしても、イベント等を開催するためには、以下のような条件を満たす必要があると考えられる。

- ① 三つの密（密閉、密集、密接）の発生が原則想定されないこと（人と人との間隔はできるだけ2mを目安に）
- ② 大声での発声、歌唱や声援、又は近接した距離での会話等が原則想定されないこと
- ③ その他、必要に応じて、適切な感染防止対策（入場者の制限や誘導、手指の消毒設備の設置、マスクの着用、室内の換気等）が講じられること

具体的には、比較的少人数であり、かつ上記のような条件が満たされる演奏会（歌唱を伴わないもの）や茶会などの室内イベント、又は野外におけるイベント（近距離での会話を伴わないもの）など、地域の感染状況等も踏まえて、催物（イベント等）の開催制限の解除等を検討すること。

（3）特定警戒都道府県及び特定警戒都道府県以外で共通の事項

まん延防止に当たっては、導入が検討されている接触検知アプリやSNS等の技術を活用して、催物参加者に係る感染状況等の把握を行うことも有効であることを周知すること。

3. 施設の使用制限等

(1) 特定警戒都道府県

特定警戒都道府県については、基本的対処方針に示されているように、引き続き、特措法第24条第9項及び第45条第2項等に基づき、感染の拡大につながるおそれのある施設の使用制限の要請等を行うなど、地域の感染状況等に応じて、都道府県において適切に判断すること。ただし、施設の使用制限の要請等に当たっては、これまでの対策に係る施設の種別ごとの効果やリスクの態様、対策が長く続くことによる社会経済や住民の生活・健康等への影響について留意するものとする。例えば、博物館、美術館又は図書館等については、必要に応じて入場者等を制限することなどにより、人と人の接触機会を低減しつつ、感染防止対策等を講じることを前提に、開放することが考えられる。また、屋外公園等を閉鎖している場合にも、住民の健康的な生活を維持するため、人が密集しないことなど感染防止策を講じることを前提に、開放することが考えられる。

そのほか、特措法によらない営業自粛等の協力依頼を行っている施設類型についても、これまでの対策に係る施設の種別ごとの効果やリスクの態様、対策が長く続くことによる社会経済への影響等について留意しながら、地域の感染状況等も踏まえ、各都道府県において適切に判断すること。例えば、ゴルフ場について営業自粛等の協力依頼を行っている場合には、感染リスクが比較的高いと考えられるロッカールームにおける人と人の接触を避けるための工夫や、クラブハウス等での懇談会や食事会等を原則控えることなどを含む徹底した感染防止対策を実施することを前提に、協力依頼の緩和や解除を含め、各都道府県において適切に判断すること。

(2) 特定警戒都道府県以外の特定都道府県

特定警戒都道府県以外の特定都道府県については、基本的対処方針に示されているように、これまでにクラスターが発生した主な施設類型（別紙1参照）や、「三つの密」が発生しやすい施設類型については、地域の感染状況等を踏まえ、引き続き、施設の使用制限の要請等を行うことを検討すること。

一方で、これまでクラスターの発生が見られず、「三つの密」を回避できる施設類型については、必要に応じて、入場者の制限や誘導、手指の消毒設備の設置、マスクの着用等の要請を行うこと、「三つの密」を徹底的に避けること、室内の換気や人と人の距離を適切にとること、基本的な感染防止対策の徹底等を行うことを施設管理者等に対して強く働きかけることを前提として、施設の使用制限の要請等の解除や緩和

を検討すること。

具体的には、施設の使用制限の要請等の解除や緩和を検討する際には、各都道府県において、施設の類型等に応じた次のような検討を行うこと。

- ① 新型インフルエンザ等対策特別措置法施行令（平成25年政令第122号。以下「施行令」という。）第11条第1項各号に掲げる施設類型（第1号の学校及び第3号の大学等を除く）

(ア) これまでにクラスターが発生した主な施設類型以外の施設類型では、例えば、以下のような徹底した感染防止対策が講じられることを前提に、地域の感染状況等を踏まえて、各都道府県において施設の使用制限等の緩和や解除を検討する。

例1 劇場、観覧場、映画館又は演芸場（第4号）、集会場又は公会堂（第5号）、展示場（第6号）

施設管理者等によって、(i) マスク着用の上、十分な座席の間隔（四方を空けた席配置等）が確保されること (ii) 入退出時（入退出時の行列含む）や集合場所等において人と人との十分な間隔（できるだけ2mを目安に）が確保されること、(iii) 適切な消毒や換気等が行われること、などの徹底した感染防止対策が行われること。なお、これらの施設で開催する催物（イベント等）に関しては、2. 催物（イベント等）の開催制限（2）に応じて、参加する者が比較的少人数のもの等に限定することとする。

例2 博物館、美術館又は図書館（第10号）

これらの施設では、例1の (i) (ii) (iii) のような対策に加え、必要に応じて、入場の制限等を講ずることにより、施設内の移動においても人と人との接触を避けるための十分な距離（できるだけ2mを目安に）を確保されるなどの徹底した感染防止対策が行われること。

例3 百貨店、マーケットその他の物品販売業を営む店舗（第7号）、理髪店、質屋、貸衣装屋その他これらに類するサービス業を営む店舗（第12号）、自動車教習所又は学習塾その他これらに類する学習支援業を営む施設（第13号）

これらの施設では、例1の (i) (ii) (iii) のような対策に加え、従業員と客との間や、客と客との間にパーティションを設けるなどの徹底した感染症対策が行われていること。

なお、徹底した感染防止対策が講じられていることを前提に、施設の使用制限等の緩和や解除の対象となるのは、上の例に挙げた施設類型に限らないが、その施設類型の「三つの密」の発生のしやすさや発生の状況等を考慮し、地域の感染状況等を踏まえながら、各都道府県において適切に判断すること。なお、遊技場についても、「三つの密」の発生のしやすさや発生の状況等を考慮し、各都道府県において適切に判断することとなるが、例えば、(i) マスク着用の上、十分な座席の間隔（できるだけ2mを目安に）が確保されること、(ii) 入退出時（入退出時の行列含む）や集合場所等において人と人との十分な間隔（できるだけ2mを目安に）が確保されること、(iii) 適切な換気が行われるとともに、客の入れ替えのタイミングで消毒が行われること、(iv) 客同士の大声での会話を行わないよう呼びかけ、かつ、いわゆるBGMや機械の効果音等を最小限のものとし、従業員が客同士の大声での会話が行われていないことを確認できる状態にすることなど、徹底した感染防止対策が行われることにより、必ずしも地域におけるその施設類型は「三つの密」が発生しやすい環境等にはないと各都道府県が判断する場合には、地域の感染状況等を踏まえて、施設の使用制限等の緩和や解除を検討しうるものとする。

- (イ) これまでにクラスターが発生した主な施設類型（別紙1参照）については、施設の使用に関して、引き続き感染防止についての格段の留意が必要であり、地域の感染状況等を踏まえて、各都道府県において適切に判断すること。また、これまでにクラスターが発生した主な施設類型のうち、密閉した空間での大声での発声を伴うカラオケやライブハウス、あるいは近接した距離での会話等を伴うキャバレーやナイトクラブ等は、特に感染リスクが大きいと考えられることに留意すること。

また、保育所、介護老人保健施設等など、基本的対処方針の別添における事業の継続が求められる事業に関しては、感染防止対策を徹底した上で必要な事業の継続を求めるなど、従前どおり、各都道府県において適切に判断すること。

② ①以外の施設類型等

都道府県によっては、特措法によらない営業自粛等の協力依頼を行っているところ、以下の事項を踏まえ、協力依頼の緩和や解除を検討すること。

(ア) これまでにクラスターが発生した主な施設類型以外の施設類型については、①(ア)と同等の感染防止対策を徹底した上で、必要な事業を継続することを原則として、各都道府県において適切に判断するものとする。

なお、例えば、行楽を主目的とする宿泊事業を営むホテル・旅館等に営業自粛等の協力依頼を行っている場合には、基本的対処方針でも示されているように、不要不急の帰省や旅行など、都道府県をまたいで人が移動することを極力避けるというまん延防止の観点も踏まえながら、地域の感染状況等に応じて、各都道府県において適切に判断すること。

(イ) また、これまでクラスターが発生した主な施設類型については、営業時間の短縮等の協力依頼の対象となりうるが、医療機関や企業・官公庁等の事務所など、基本的対処方針の別添における事業の継続が求められる事業に関しては、感染防止対策を徹底した上で必要な事業の継続を求めることを原則として、各都道府県において適切に判断すること。

一方、基本的対処方針の別添における事業の継続が求められる事業であっても、クラスターの発生等を背景として、既に営業時間の短縮等の協力依頼を行っている施設(例えば、食堂、レストラン、喫茶店などの接待を伴わない飲食店)については、(i)個室などの密閉した部屋の使用や、座敷席等における多人数での使用を控え、(ii)座席の間にパーテーションを設け、又は座席の間隔を十分に空けるなど、三密の環境を徹底的に排除するとともに、(iii)接客時等におけるマスク着用、客の入れ替え時の適切な消毒や清掃、大皿での取り分けによる食品提供の自粛や、(iv)従業員や出入り業者に発熱や感冒症状がある場合の迅速かつ適切な対応など、衛生面や健康面の管理を徹底することに加え、(v)酒類の提供時間についても配慮するなど、こうした徹底した感染防止対策が講じられる場合には、営業時間の短縮等の協力依頼の緩和等を行うことを検討すること。

(3) 特定警戒都道府県及び特定警戒都道府県以外で共通の事項

まん延防止に当たっては、導入が検討されている接触検知アプリやSNS等の技術を活用して、施設利用者に係る感染状況等の把握を行うことも有効であることを周知すること。また、施設の使用にあたっての感染防止対策としては、5月4日の専門家会議で示された「(2)業種ごとの感染拡大予防ガイドラインに関する留意点」(別紙2参照)等も参

考とすること。なお、別紙3において施設の使用制限等に関する今後の方針について、別紙4において施設に応じた感染拡大を予防するための工夫（例）について、それぞれまとめたので参照されたい。

4. 出勤

基本的対処方針に示されているように、特定警戒都道府県においては「出勤者数の7割削減」を目指すことも含め、接触機会の低減に向けて、在宅勤務（テレワーク）やテレビ会議、出勤が必要となる職場でもローテーション勤務等を強力に推進すること。一方、特定警戒都道府県以外の特定都道府県においては、引き続き、在宅勤務（テレワーク）やテレビ会議を推進するとともに、職場に出勤する場合でも、時差出勤、自転車通勤等の人と人との接触を低減する取組を推進すること。いずれの場合も、職場においては、感染防止のための取組を促すとともに、「三つの密」を避ける行動を徹底するよう促すこと。

なお、基本的対処方針の別添に例示する国民生活・国民経済の安定確保に不可欠な業務を行う事業者及びこれらの業務を支援する事業者についてにおいては、引き続き、「三つの密」を避けるために必要な対策を含め、十分な感染拡大防止対策を講じつつ、事業の特性を踏まえ、業務を継続することとする。

（照会先）

内閣官房新型コロナウイルス感染症対策推進室

企画第1担当 小池・國藤・井上・寺井

直通 03 (6257) 3085

これまでにクラスターが発生した主な施設類型

- ① 新型インフルエンザ等対策施行令 11 条第 1 項各号に掲げる施設（第 1 号の学校及び第 3 号の大学等を除く）

施設類型	備考
保育所、介護老人保健施設等	事業の継続が求められる事業（基本的対処方針）
スポーツジム、スポーツ教室等の屋内運動施設	—
バー	—
カラオケ	—
ライブハウス	—
キャバレー、ナイトクラブ等の接待を伴う飲食店	—

- ② ①以外の施設等

施設類型	備考
飲食店（接待を伴わないもの）	事業の継続が求められる事業（基本的対処方針）
医療機関	事業の継続が求められる事業（基本的対処方針）
企業、官公庁等の事務所	事業の継続が求められる事業（基本的対処方針）
クルーズ船、その他	—

2020年5月4日 新型コロナウイルス感染症対策専門家会議
「新型コロナウイルス感染症対策の状況分析・提言」（抜粋）

（2）業種ごとの感染拡大予防ガイドラインに関する留意点

- 今後、感染拡大の予防と社会経済活動の両立を図っていくに当たっては、特に事業者において提供するサービスの場面ごとに具体的な感染予防を検討し、実践することが必要になる。
- 社会にはさまざまな業種等が存在し、感染リスクはそれぞれ異なることから、業界団体等が主体となり、また、同業種だけでなく他業種の好事例等の共有なども含め、業種ごとに感染拡大を予防するガイドライン等を作成し、業界をあげてこれを普及し、現場において、試行錯誤をしながら、また創意工夫をしながら実践していただくことを強く求めたい。
- ここでは、各業種のガイドライン等の作成に当たって求められる基本的な考え方や留意点の例をまとめた。また、実際にガイドライン等を作成するに当たっては、適宜、感染管理にノウハウのある医療従事者などに監修を求めることにより、効果的な対策を行うことが期待される。
- また、新型コロナウイルス感染症から回復した者が差別されるなどの人権侵害を受けることのないよう、円滑な社会復帰のための十分な配慮が必要である。

（リスク評価とリスクに応じた対応）

- 事業者においては、まずは提供しているサービスの内容に応じて、新型コロナウイルス感染症の主な感染経路である接触感染と飛沫感染のそれぞれについて、従業員や顧客等の動線や接触等を考慮したリスク評価を行い、そのリスクに応じた対策を検討する。
 - ・ 接触感染のリスク評価としては、他者と共有する物品やドアノブなど手が触れる場所と頻度を特定する。高頻度接触部位（テーブル、椅子の背もたれ、ドアノブ、電気のスイッチ、電話、キーボード、タブレット、タッチパネル、レジ、蛇口、手すり・つり革、エレベーターのボタンなど）には特に注意する。
 - ・ 飛沫感染のリスク評価としては、換気の状態を考慮しつつ、人と人との距離がどの程度維持できるかや、施設内で大声などを出す場がどこにあるかなどを評価する。

（各業種に共通する留意点）

- 基本的には、新型インフルエンザ等対策特別措置法に基づく感染拡大防止策を徹底することが重要である。例えば、人との接触を避け、対人距離を確保（できるだけ2mを目安に）することのほか、以下のものが挙げられる。

- ・ 感染防止のための入場者の整理（密にならないように対応。発熱またはその他の感冒様症状を呈している者の入場制限を含む）
- ・ 入口及び施設内の手指の消毒設備の設置
- ・ マスクの着用（従業員及び入場者に対する周知）
- ・ 施設の換気（2つの窓を同時に開けるなどの対応も考えられる）
- ・ 施設の消毒

（症状のある方の入場制限）

- ・ 新型コロナウイルスに関しては、発症していない人からの感染もあると考えられるが、発熱や軽度であっても咳・咽頭痛などの症状がある人は入場しないように呼びかけることは、施設内などにおける感染対策としては最も優先すべき対策である。また、状況によっては、発熱者を体温計などで特定し入場を制限することも考えられる。
- ・ なお、業種によっては、万が一感染が発生した場合に備え、個人情報への取扱いに十分注意しながら、入場者等の名簿を適正に管理することも考えられる。

（感染対策の例）

- ・ 他人と共用する物品や手が頻回に触れる箇所を工夫して最低限にする。
 - ・ 複数の人の手が触れる場所を適宜消毒する。
 - ・ 手や口が触れるようなもの（コップ、箸など）は、適切に洗浄消毒するなど特段の対応を図る。
 - ・ 人と人が対面する場所は、アクリル板・透明ビニールカーテンなどで遮蔽する。
 - ・ ユニフォームや衣服はこまめに洗濯する。
 - ・ 手洗いや手指消毒の徹底を図る。
- ※ 美容院や理容、マッサージなどで顧客の体に触れる場合は、手洗いをよりこまめにするなどにより接触感染対策を行う。（手袋は医療機関でなければ特に必要はなく、こまめな手洗いを主とする。）

（トイレ）（※感染リスクが比較的高いと考えられるため留意する。）

- ・ 便器内は、通常の清掃で良い。
- ・ 不特定多数が接触する場所は、清拭消毒を行う。
- ・ トイレの蓋を閉めて汚物を流すよう表示する。
- ・ ペーパータオルを設置するか、個人用にタオルを準備する。
- ・ ハンドドライヤーは止め、共通のタオルは禁止する。

（休憩スペース）（※感染リスクが比較的高いと考えられるため留意する。）

- ・ 一度に休憩する人数を減らし、対面で食事や会話をしないようにする。
- ・ 休憩スペースは、常時換気することに努める。
- ・ 共有する物品（テーブル、いす等）は、定期的に消毒する。
- ・ 従業員が使用する際は、入退室の前後に手洗いをする。

(ゴミの廃棄)

- ・ 鼻水、唾液などが付いたごみは、ビニール袋に入れて密閉して縛る。
- ・ ゴミを回収する人は、マスクや手袋を着用する。
- ・ マスクや手袋を脱いだ後は、必ず石鹸と流水で手を洗う。

(清掃・消毒)

- ・ 市販されている界面活性剤含有の洗浄剤や漂白剤を用いて清掃する。通常の清掃後に、不特定多数が触れる環境表面を、始業前、始業後に清拭消毒することが重要である。手が触れることがない床や壁は、通常の清掃で良い。

(その他)

- ・ 高齢者や持病のある方については、感染した場合の重症化リスクが高いことから、サービス提供側においても、より慎重で徹底した対応を検討する。
- ・ 地域の生活圏において、地域での感染拡大の可能性が報告された場合の対応について検討をしておく。感染拡大リスクが残る場合には、対応を強化することが必要となる可能性がある。

※ 業種ごとに対応を検討するに当たっては、これまでにクラスターが発生している施設等においては、格段の留意が必要である。

施設の使用制限等に関する今後の方針

【別紙3】

< 特定警戒都道府県 >

施設類型	今後の措置	留意点
<ul style="list-style-type: none"> ○博物館、美術館又は図書館 ○公園、動植物園（屋外のもの） * リスクの態様や生活健康等の影響を踏まえたもの 	緩和・解除	<ul style="list-style-type: none"> * 徹底した感染防止対策が前提（必要があれば入場制限等も実施） * その他の施設類型も、地域の感染状況等を踏まえて、都道府県において適切に判断（例：ゴルフ場はクラブハウス等の使用を控えて解除可等）

(注) 引き続き、感染の拡大につながるおそれのある施設の使用制限の要請等を行うなど、地域の感染状況等に応じて、都道府県において適切に判断。

< 特定警戒都道府県以外の特定都道府県 >

施設類型	今後の措置	留意点
< これまでにクラスターが基本的に発生していない施設類型 >		
<ul style="list-style-type: none"> ○劇場、観覧場、映画館又は演芸場 ○集会場又は公会堂、展示場 ○博物館、美術館又は図書館 ○百貨店、マーケット、その他物品販売業 ○理髪店、質屋、その他サービス業 等 	緩和・解除	<ul style="list-style-type: none"> * 徹底した感染防止対策が前提 * 緩和・解除は左の例に限らないが、「三密」の発生のしやすさや地域の感染状況等を踏まえ、各都道府県で適切に判断。（例：ゴルフ場）
< これまでにクラスターが発生した主な施設類型 >		
<ul style="list-style-type: none"> ○スポーツジム等の屋内運動施設、バー ○キャバレー、ナイトクラブ等の接待を伴う飲食店 ○カラオケ・ライブハウス等 	格段の留意	<ul style="list-style-type: none"> △ × × * 地域の感染状況等を踏まえ、各都道府県で適切に判断。
<ul style="list-style-type: none"> ○食堂、レストラン等の接待を伴わない飲食店 	時間短縮等の緩和	<ul style="list-style-type: none"> * 徹底した感染防止対策等が前提
<ul style="list-style-type: none"> ○保育所、介護老人保健施設等 ○医療機関、企業、官公庁等 	事業継続	<ul style="list-style-type: none"> * 徹底した感染防止対策等が前提

施設に応じた感染拡大を予防するための工夫（例）

	屋外		屋内						
	運動施設 (屋外)	公園	映画館 公会堂 演芸場等	物品販売業 (スーパー等)	博物館 美術館 図書館	理美容 ほか対人 サービス業	学校 学習塾	公共交通	飲食店
密接	ロッカー、シャワー等 屋内共用施設使用制限		入場人数の制限・ 滞在時間の制限			滞在時間の 制限	小人数で 滞在時間の 制限	乗車人数 制限・ 時差通勤	入場人数の 制限・滞在 時間の制限
密集	接触 スポーツの 制限	密の注意 喚起掲示	四方を 空けた 席配置	レジ等で 間隔を 空ける (床に印を つける等)	四方を 空けた 席配置・ 展示配置 の工夫	四方を 空けた 席配置	四方を 空けた 席配置	座席間隔 に留意	座席間隔 に留意・真 正面は避 ける
密閉	—		頻繁な換気（窓開け、扇風機）						テラス席 2方向換気
衛生 対策 ・ その他	マスク着用								
	—		対面する場でのビニールカーテン等設置・対面機会を避ける						
	スポーツ後 の飲み会等 は控える	—	入場時手指衛生				こまめな 手洗い	—	入場時 手指衛生
	共用物品・設備の消毒（ディスポの利用も）、キャッシュレス								
	—		(滞在時間が長い場合) 入場時体調チェック					—	
	従業員の衛生対策・3密対策、休憩や食事の分散								